

รายงานประจำปี 2556

Annual Report 2013

บริษัท โรงพยาบาลรามคำแหง จำกัด (มหาชน)

Ramkhamhaeng Hospital Public Company Limited

## สารบัญ

	หน้า
สารสนเทศคณะกรรมการบริษัท	1
รายงานคณะกรรมการตรวจสอบ	2
1. นโยบายและภาพรวมการประกอบธุรกิจ	3 - 9
2. ลักษณะการประกอบธุรกิจ	10 - 18
3. ปัจจัยความเสี่ยง	19 - 22
4. ข้อมูลทั่วไปและข้อมูลสำคัญอื่น	23
5. ผู้ถือหุ้น	24
6. นโยบายการจ่ายเงินปันผล	25
7. โครงสร้างการจัดการ	26 - 29
8. การกำกับดูแลกิจการ	30 - 34
9. ความรับผิดชอบต่อสังคม	35 - 37
10. การควบคุมภายใน และการบริหารจัดการความเสี่ยง	38 - 39
11. รายการระหว่างกัน	40
12. ข้อมูลทางการเงินที่สำคัญ	41 - 42
13. การวิเคราะห์และคำอธิบายของฝ่ายจัดการ(Management Discussion and Analysis : MD & A)	43 - 54
14. รายละเอียดเกี่ยวกับกรรมการ ผู้บริหาร ผู้มีอำนาจควบคุมและ เลขานุการบริษัท	55 - 63
15. ผู้ลงทุนสามารถศึกษาข้อมูลของบริษัท	64
16. งบการเงินที่ผ่านการตรวจสอบแล้วและรายงานของผู้ตรวจสอบบัญชีรับอนุญาต	

## สถานะจากคณะกรรมการ

ปี 2556 ที่ผ่านมา บริษัท โรงพยาบาลรามคำแหง จำกัด (มหาชน) ได้เปิดให้บริการรักษาพยาบาลใน กรุงเทพมหานคร มาเป็นเวลา 25 ปี ตลอดเวลาที่ผ่านมาทางโรงพยาบาลได้พยายามปรับปรุงเปลี่ยนแปลง และพัฒนาทั้งด้านสถานที่ การให้บริการและเทคโนโลยีทางการแพทย์มาตลอด

ภาวะเศรษฐกิจไทยในปี 2556 มีการขยายตัวเล็กน้อยในช่วงต้นปี กลางปี และเริ่มชะลอตัวในช่วงปลายปี เนื่องจากปัจจัยภายในและภายนอกประเทศ ปัจจัยภายนอกมาจากปัญหาหนี้สาธารณะในยุโรป ปัญหาเศรษฐกิจสหรัฐที่ยังไม่ฟื้นตัว ความผันผวนของอัตราแลกเปลี่ยนและภัยทางธรรมชาติ ส่วนปัจจัยภายในอยู่ที่เสถียรภาพทางการเมือง โดยเฉพาะการออกมาชุมนุมประท้วง และปัญหาด้านทุนที่เพิ่มสูงขึ้นจากการปรับค่าแรงวันละ 300 บาททั่วประเทศ การปรับขึ้นของค่าพลังงาน ทั้งน้ำมัน ไฟฟ้า ค่าขนส่ง ปัญหาต่าง ๆ ที่กล่าวมาส่งผลกระทบต่อกำลังซื้อของประชาชน การบริโภคภายในประเทศประชาชนมีความระมัดระวังในการใช้จ่ายมากขึ้น สิ่งเหล่านี้จะมีผลกระทบต่อธุรกิจโรงพยาบาลบ้างแต่ไม่มากนัก ในปี 2556 ทางโรงพยาบาลรามคำแหงได้รับผลกระทบจากเศรษฐกิจเล็กน้อย ทำให้อัตราการเจริญเติบโตของรายได้ต่ำกว่าปีก่อน 0.67% แต่มีอัตรากำไรสุทธิ 26.72% ซึ่งยังถือว่าอยู่ในระดับที่น่าพอใจ

สำหรับทิศทางของโรงพยาบาลรามคำแหง ในปี 2557 ยังคงมุ่งมั่นที่จะพัฒนาความสามารถในการแข่งขัน โดยการขยายศูนย์แพทย์เฉพาะโรค โดยเน้นรับแพทย์เชี่ยวชาญเฉพาะโรค และลงทุนในเครื่องมือแพทย์ที่ทันสมัยและใช้เทคโนโลยีใหม่ ๆ

ในนามคณะกรรมการบริหารขอขอบคุณผู้ถือหุ้นที่ยังคงให้ความมั่นใจ และให้การสนับสนุนการทำงานของคณะกรรมการบริหาร ทางคณะกรรมการจะพยายามดูแลกิจการให้มีความก้าวหน้าและเติบโตภายใต้หลักการธรรมาภิบาล เพื่อให้เกิดผลประโยชน์สูงสุดแก่ผู้ปวย ตลอดจนผู้ถือหุ้นทุกท่าน

คณะกรรมการบริหาร

บริษัท โรงพยาบาลรามคำแหง จำกัด (มหาชน)



โรงพยาบาลรามคำแหง  
RAMKHAMHAENG HOSPITAL  
www.ram-hosp.co.th

436 ถนนรามคำแหง แขวงหัวหมาก เขตบางกะปิ กรุงเทพฯ 10240 โทร. 0-2743-9999 แฟกซ์: 0-2374-0804  
436 Ramkhamhaeng Road Huamak Bangkok 10240 Tel. 0-2743-9999 Fax: 0-2374-0804

## รายงานคณะกรรมการตรวจสอบ

เรียน ผู้ถือหุ้น บริษัท โรงพยาบาลรามคำแหง จำกัด (มหาชน)

คณะกรรมการบริษัท ได้แต่งตั้งคณะกรรมการตรวจสอบซึ่งเป็นกรรมการอิสระ 3 ท่าน ประกอบไปด้วย

1. นายประมล อภิรัตน์ ประธานกรรมการตรวจสอบ
2. ร.อ. ขจิต หัพนานนท์ กรรมการตรวจสอบ
3. น.ส. กิตติญารัตน์ จิโรจดำรงชัย กรรมการตรวจสอบ

ขอบเขตและความรับผิดชอบของคณะกรรมการตรวจสอบ มีดังนี้

1. สอบทานให้บริษัทมีการรายงานทางการเงินอย่างถูกต้อง และเปิดเผยอย่างเพียงพอ
2. สอบทานให้บริษัทมีระบบการควบคุมภายใน และการตรวจสอบภายในที่มีความเหมาะสมและมีประสิทธิผล
3. สอบทานให้บริษัทปฏิบัติตามกฎหมาย ว่าด้วยหลักทรัพย์และตลาดหลักทรัพย์แห่งประเทศไทย และ กฎหมายอื่นที่เกี่ยวข้องกับธุรกิจของบริษัท
4. พิจารณาคัดเลือกและเสนอแต่งตั้งผู้สอบบัญชีของบริษัท รวมทั้งพิจารณาเสนอคำตอบแทนของผู้สอบบัญชีเพื่อเสนอต่อคณะกรรมการบริษัทฯ และขออนุมัติจากที่ประชุมผู้ถือหุ้น
5. พิจารณาการเปิดเผยข้อมูลของบริษัท กรณีที่อาจมีความขัดแย้งทางผลประโยชน์
6. ปฏิบัติการอื่นใดตามที่คณะกรรมการมอบหมายและคณะกรรมการตรวจสอบเห็นชอบด้วย

ในปี 2556 คณะกรรมการตรวจสอบภายในได้มีการประชุมรวม 4 ครั้ง เพื่อพิจารณาผลการปฏิบัติงานตรวจสอบภายในของสำนักงานตรวจสอบภายใน และมีการประชุมร่วมกับฝ่ายบริหารระดับสูง คณะกรรมการตรวจสอบพิจารณาแล้วเห็นว่า ระบบการควบคุมภายในของบริษัทฯ โดยรวมมีความเหมาะสมเพียงพอและถือปฏิบัติสม่ำเสมอ สามารถสร้างความเชื่อมั่นอย่างมีเหตุผลได้ว่างบการเงินรวมและงบการเงินเฉพาะบริษัทประจำปีสิ้นสุด วันที่ 31 ธันวาคม พ.ศ. 2556 มีความเชื่อถือได้เปิดเผยข้อมูลอย่างเพียงพอ โดยถือปฏิบัติตามมาตรฐานการบัญชีรับรองทั่วไป และปฏิบัติตามถูกต้องตามกฎหมายและกฎระเบียบที่เกี่ยวข้อง

(นายประมล อภิรัตน์)

ประธานกรรมการตรวจสอบ

21 กุมภาพันธ์ 2557

## 1. นโยบายและภาพรวมการประกอบธุรกิจ

บริษัท โรงพยาบาลรามคำแหง จำกัด (มหาชน) ได้ก่อตั้งขึ้นโดยกลุ่มแพทย์กลุ่ม ได้เริ่มเปิดดำเนินการ 28 กุมภาพันธ์ 2531 มีเตียงรับผู้ป่วยใน 115 เตียง และได้รับการส่งเสริมการลงทุนจากคณะกรรมการส่งเสริมการลงทุน(BOI) ในการประกอบกิจการรักษาพยาบาลเป็นเวลา 5 ปี

ในวันที่ 9 กันยายน 2534 บริษัทได้รับอนุมัติจากกระทรวงการคลังเข้าเป็นบริษัทรับอนุญาตในตลาดหลักทรัพย์แห่งประเทศไทย และในวันที่ 13 พฤษภาคม 2536 ได้ดำเนินการจดทะเบียนแปรสภาพเป็นบริษัทมหาชน จำกัด และเปลี่ยนชื่อจาก "บริษัท โรงพยาบาลรามคำแหง จำกัด " เป็น "บริษัท โรงพยาบาลรามคำแหง จำกัด (มหาชน)" ปัจจุบันบริษัทมีเตียงรับผู้ป่วยใน 486 เตียง บนเนื้อที่ 31 ไร่ 63 ตารางวา

อำนาจในการควบคุมและบริหารงานบริษัทโดยกลุ่มแพทย์กลุ่มเดิม ปัจจุบันมีกรรมการบริหาร 8 ท่าน คือ นายแพทย์รัชช สมบูรณ์สิน, นายแพทย์เอื้อชาติ กาญจนพิทักษ์, นายแพทย์วิรัตน์ ชื่นอ้อม, นายแพทย์บุญปรีดี สิริวงศ์, ทันตแพทย์ชำนาญ ชนะภักย์, นายแพทย์ศิริพงษ์ เหลืองวารินกุล, นายแพทย์สุธี ลีละเศรษฐกุล และ ทันตแพทย์เจิมพล ภูมิตระกูล

ลักษณะการประกอบธุรกิจ - ธุรกิจหลักเป็นโรงพยาบาล General Hospital ให้บริการรักษาพยาบาลโรคทั่วไปทุกสาขา โดยแพทย์ผู้เชี่ยวชาญเฉพาะโรคทุกสาขาพร้อมเครื่องมือการรักษาและวินิจฉัยโรคที่ทันสมัยและมีประสิทธิภาพสูง เปิดให้บริการรักษาผู้ป่วยนอกและในตลอด 24 ชั่วโมง มีรพพยาบาลคอยรับ-ส่งผู้ป่วยตลอดเวลา และตั้งแต่ปี 2553 ทางบริษัทได้รับใบรับรองระบบมาตรฐาน JCI (Joint Commission International Accreditation Standards for Hospital) ซึ่งเป็นสิ่งที่แสดงให้เห็นว่าโรงพยาบาลรามคำแหงเป็นโรงพยาบาลหนึ่งที่มีมาตรฐานการรักษาพยาบาลและดูแลผู้ป่วยดีและมีความปลอดภัยเทียบเท่าโรงพยาบาลระดับสากล

นอกจากนี้ บริษัทยังได้ประกอบธุรกิจเสริมกับธุรกิจโรงพยาบาลอีก 2 ประเภท คือ

1. บริการสอบเทียบเครื่องมือแพทย์ (M.I.CAL.SYSTEM)
2. ขายเครื่องมือแพทย์และเวชภัณฑ์บางประเภท

บริษัท โรงพยาบาลรามคำแหง จำกัด (มหาชน) มีบริษัทย่อย 2 แห่ง และบริษัทร่วม 9 แห่ง ดังนี้

บริษัทย่อย :- บริษัท โรงพยาบาลชัยภูมิ ราม จำกัด ประกอบธุรกิจโรงพยาบาลเอกชน ขนาด 60 เตียง ตั้งอยู่ที่จังหวัดชัยภูมิ

- บริษัท อาร์ พลัส แอสเซท จำกัด ประกอบธุรกิจโรงพยาบาล อยู่ระหว่างการดำเนินการ ตั้งอยู่ถนนเพชรบุรี กรุงเทพฯ

- บริษัทร่วม: - บริษัท โรงพยาบาลสินแพทย์ จำกัด ประกอบธุรกิจโรงพยาบาลเอกชน ขนาด 287 เตียง ตั้งอยู่ที่ถนนรามอินทรา กรุงเทพฯ
- บริษัท โรงพยาบาลเชียงใหม่ ราม จำกัด ประกอบธุรกิจโรงพยาบาลเอกชน ขนาด 200 เตียง ตั้งอยู่ที่จังหวัดเชียงใหม่
  - บริษัท โรงพยาบาลวิภา ราม จำกัด ประกอบธุรกิจโรงพยาบาลเอกชน ขนาด 100 เตียง ตั้งอยู่ที่ถนนพัฒนาการ กรุงเทพฯ
  - บริษัท โรงพยาบาลพะเยา ราม จำกัด ประกอบธุรกิจโรงพยาบาลเอกชน ขนาด 100 เตียง ตั้งอยู่ที่จังหวัดพะเยา
  - บริษัท โรงพยาบาลเมืองเลย ราม จำกัด ประกอบธุรกิจโรงพยาบาลเอกชน ขนาด 100 เตียง ตั้งอยู่จังหวัดเลย
  - บริษัท ปิยะศิริ จำกัด (โรงพยาบาลสุขุมวิท) ประกอบธุรกิจโรงพยาบาลเอกชนขนาด 80 เตียง ตั้งอยู่ถนนสุขุมวิท 22 กรุงเทพฯ
  - บริษัท โรงพยาบาลวิภาวดี จำกัด (มหาชน) ประกอบธุรกิจโรงพยาบาลเอกชน ขนาด 260 เตียง ตั้งอยู่กรุงเทพฯ
  - บริษัท รังสิกันท์ จำกัด ประกอบธุรกิจขายและซ่อมเครื่องมือแพทย์ ตั้งอยู่ที่ถนนบริพัตร กรุงเทพฯ
  - บริษัท เลกาซีกอล์ฟ (ประเทศไทย) จำกัด ประกอบธุรกิจเกี่ยวกับให้บริการและขาย อุปกรณ์เกี่ยวกับสนามกอล์ฟ ตั้งอยู่ที่ 18 หมู่ 7 เลียบคลองสอง แขวงสามวาตะวันตก เขตคลองสามวา กรุงเทพฯ

1.1 วิสัยทัศน์ วัตถุประสงค์ เป้าหมาย หรือ กลยุทธ์ ในการดำเนินงานของบริษัทหรือกลุ่มบริษัทในภาพรวม

บริษัทและกลุ่มมีวัตถุประสงค์ที่จะขยายการดำเนินธุรกิจโรงพยาบาลเอกชนให้กว้างขวางออกไป ทั้งในกรุงเทพ และต่างจังหวัด และให้ได้คุณภาพมาตรฐานเทียบเท่าสากล เพื่อที่โรงพยาบาลจะได้มี Image ที่ดีตลอดไป และเป็นการรองรับ AEC ที่จะมาถึงในปี 2558 นี้

1.2 การเปลี่ยนแปลงและพัฒนาการที่สำคัญ

ในปีที่ผ่านมา บริษัทไม่มีการเปลี่ยนแปลง และพัฒนาการที่สำคัญเกี่ยวกับการเปลี่ยนแปลง อำนาจในการควบคุมบริษัท และลักษณะการประกอบธุรกิจ อย่างมีนัยสำคัญ

### 1.3 โครงสร้างการถือหุ้นของกลุ่มบริษัท

#### (1) นโยบายการแบ่งการดำเนินงานของบริษัทในกลุ่ม

การประกอบธุรกิจของ บริษัท โรงพยาบาลรามคำแหง จำกัด (มหาชน), บริษัทย่อย, บริษัทร่วม และบริษัทในเครือ มีความสัมพันธ์กันดังนี้

ก. กลุ่มบริษัทย่อย, บริษัทร่วม และบริษัทในเครือ ที่ประกอบธุรกิจโรงพยาบาลเอกชน เหมือนทางบริษัท โรงพยาบาลรามคำแหง จำกัด (มหาชน) จะส่งกรรมการบางท่านเข้าร่วมบริหารในรูปแบบของการให้คำปรึกษาและแนะนำ ผู้บริหารของบริษัทร่วมจะมีอิสระในการวางนโยบาย และ แผนการตลาดในพื้นที่ของตนเอง ทางบริษัทร่วมและบริษัทในเครือจะส่งคนไข้ให้แก่กันก็ต่อเมื่อบริษัทร่วม และบริษัทในเครือ นั้นมีเครื่องมือไม่พร้อมในการรักษาคนไข้รายนั้นได้ นอกจากนี้ บริษัท โรงพยาบาลรามคำแหง จำกัด (มหาชน) เป็นศูนย์กลางในการช่วยสั่งซื้ออุปกรณ์แพทย์, ยา และ เวชภัณฑ์ต่างๆ ให้กับบริษัทในเครือ ทำให้บริษัทฯ มีอำนาจต่อรองในการสั่งซื้อสูง เพราะสั่งซื้อครั้งละจำนวนมาก ๆ บริษัทจึงสามารถสั่งซื้อสินค้าได้ในราคาถูก ทำให้บริษัทย่อย, บริษัทร่วม และบริษัทในเครือ ได้มีต้นทุนในราคาถูกลงด้วย

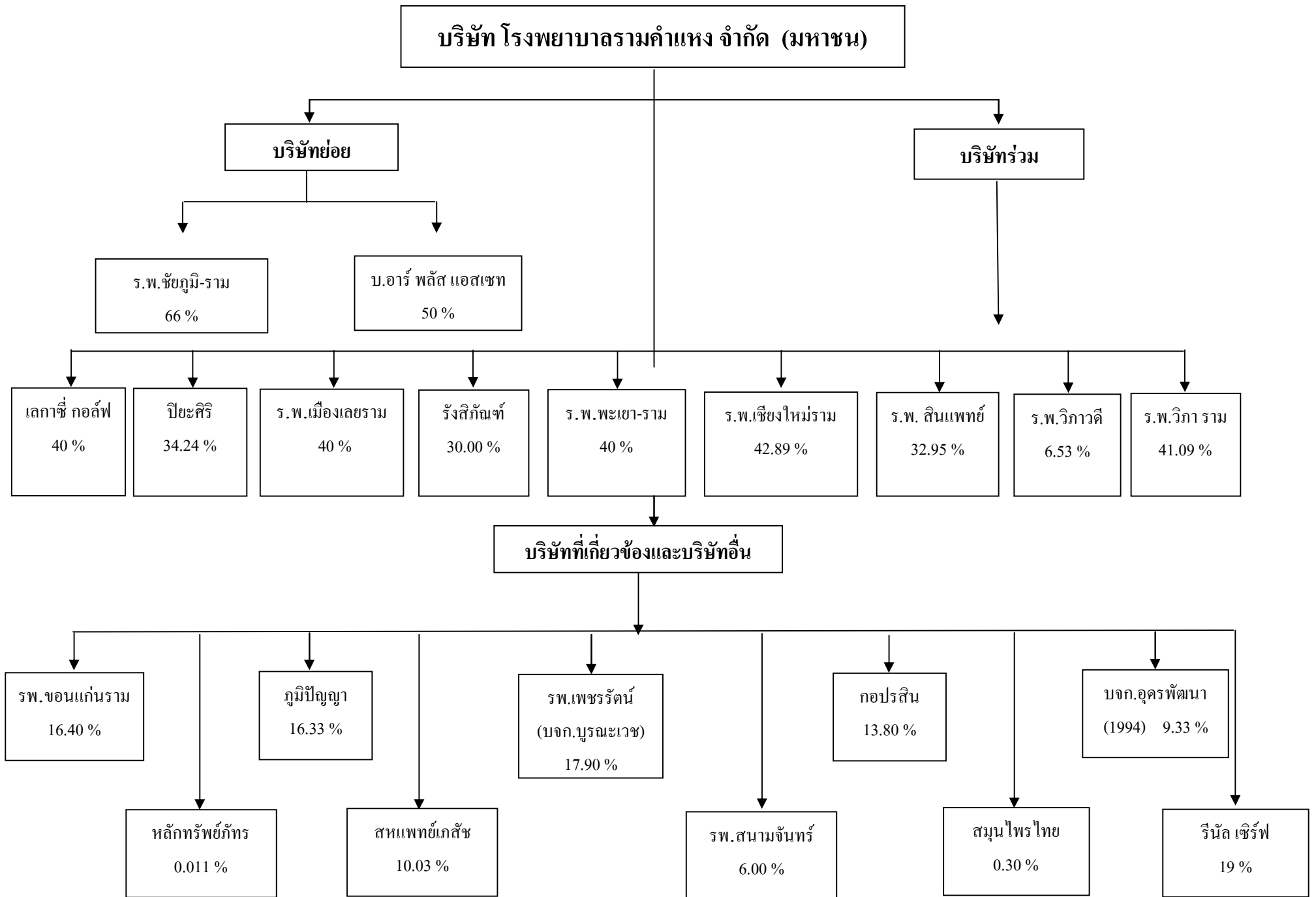
ข. กลุ่มบริษัทร่วม และบริษัทในเครือที่ประกอบธุรกิจเกี่ยวข้องกับโรงพยาบาลมีอยู่ 2 แห่ง คือ บริษัท รังสีทัศน์ จำกัด ประกอบธุรกิจขายเครื่องมือแพทย์และซ่อมเครื่องมือแพทย์ และ บริษัท สหแพทย์ จำกัด ทำการผลิตและจำหน่ายยา บริษัททั้งสองนี้จะทำการขายและให้บริการกับ โรงพยาบาลในเครือโดยจะคิดราคากับโรงพยาบาลในเครือในราคาพิเศษ ถูกกว่าที่ขายให้โรงพยาบาลทั่วไป

#### ค. กลุ่มบริษัทร่วมและบริษัทในเครือที่ประกอบธุรกิจอื่น ๆ

- บางแห่งบริษัทจะส่งผู้บริหารบางท่านเข้าไปร่วมบริหาร ให้คำปรึกษาแนะนำ ได้แก่ บริษัท เลกาซีกอล์ฟ (ประเทศไทย) จำกัด

- บางแห่งจะดำเนินธุรกิจไปเอง โดยไม่ได้เกี่ยวข้อง หรือมีผลประโยชน์ใด ๆ กับ โรงพยาบาล

#### (2) แผนภาพโครงสร้างการถือหุ้นของบริษัท



นิติบุคคลที่บริษัทถือหุ้นตั้งแต่ร้อยละ 10 ขึ้นไป

	รายชื่อบริษัท	สถานที่ตั้ง	ประเภทธุรกิจ	จำนวนหุ้นที่ ออกและเรียก ชำระแล้ว (หุ้น)	จำนวนหุ้นที่ บริษัทถือ (หุ้น)	อัตรการ ถือหุ้น (ร้อยละ)
1.	บริษัท โรงพยาบาลชัยภูมิ ราม จำกัด	290/42 ถ.ชัยภูมิสีคิ้ว ต.ในเมือง อ. เมือง จ. ชัยภูมิ 36000	โรงพยาบาลเอกชน	5,580,000	3,682,800	66.00
2.	บริษัท อาร์พลัส แอสเซท จำกัด	ถ.เพชรบุรี กรุงเทพฯ	โรงพยาบาลเอกชน อยู่ระหว่างดำเนิน- การ	50,000,000 (จำนวนหุ้นที่ ออก)	25,000,000	50.00
3.	บริษัท โรงพยาบาล เชียงใหม่ ราม จำกัด	8 ถ. บุญเรืองฤทธิ์ ต.ศรีภูมิ อ. เมือง จ. เชียงใหม่	โรงพยาบาลเอกชน	40,000,000	17,156,667	42.89
4.	บริษัท โรงพยาบาลวิภาราม จำกัด	2677 ถ.พัฒนาการ แขวง/เขต สวนหลวง กรุงเทพฯ 10250	โรงพยาบาลเอกชน	83,250,000	34,205,311	41.09
5.	บริษัท โรงพยาบาลพะเยา ราม จำกัด	660 ม.3 ต.ท่าวังทอง อ. เมือง จ.พะเยา 56000	โรงพยาบาลเอกชน	750,000	300,000	40.00
6.	บริษัท โรงพยาบาลเมืองเลย ราม จำกัด	546 ม. 1 ถ.มะลิวัลย์ ต.นาอาน อ. เมือง จ. เลย 42000	โรงพยาบาลเอกชน	10,000,000	4,000,000	40.00
7.	บริษัท เลกาซีกอล์ฟ (ประเทศไทย) จำกัด	18 ม.7 ถ.เลียบบคลอง สอง แขวงสามวา- ตะวันออก เขตคลอง สามวา กทม.10510	สนามกอล์ฟ	70,000,000	28,000,000	40.00
8.	บริษัท ปิยะศิริ จำกัด (โรงพยาบาลสุภูมิวิท)	316/32 ซ.สุภูมิวิท 22 ถ.สุภูมิวิท แขวง/เขต คลองเตย กรุงเทพฯ 10110	โรงพยาบาลเอกชน	1,760,000	602,624	34.24
9.	บริษัท โรงพยาบาลสินแพทย์ จำกัด	9/99 ถ.รามอินทรา กม. 8.5 แขวง/เขต คันนายาว รุงเทพฯ	โรงพยาบาลเอกชน	35,000,000	11,532,111	32.95

10.	บริษัท รั้งสิกัณฑ์ จำกัด	170-172/1 (ชั้น 2,3) ถ. บริพัตร แขวง บ้านบาตร เขตป้อม ปราบศัตรูพ่าย กทม. 10100	ขายและซ่อม เครื่องมือแพทย์	10,000	3,000	30.00
11.	บริษัท บุรณะเวช จำกัด (โรงพยาบาลเพชรรัตน์)	2/1 ถ.สามัคคีไทย ต.ในเมือง อ.เมือง จ.เพชรบูรณ์ 67000	โรงพยาบาลเอกชน	7,500,000	1,342,127	17.90
12.	บริษัท โรงพยาบาลขอนแก่น ราม จำกัด	193 ถ. ศรีจันทร์ อ. เมือง จ. ขอนแก่น 40000	โรงพยาบาลเอกชน	8,000,000	1,312,200	16.40
13.	บริษัท ภูมิปัญญา อินเตอร์ เนชั่นแนล จำกัด	50 ถ.ห้วยแก้ว ต.ช้างเผือก อ. เมือง จ. เชียงใหม่ 50300	สถาบันศึกษา	6,000,000	980,000	16.33
14.	บริษัท กอปรสิน จำกัด	81 ซ. สุขุมวิท 31 (สวัสดี) ถ. สุขุมวิท แขวงคลองตัน เหนือ เขตวัฒนา กรุงเทพฯ 10110	อสังหาริมทรัพย์	2,970,000	410,000	13.80
15.	บริษัท สหแพทย์ จำกัด	450 ซ.พระราม 2 ซอย 50 แขวงสาม คํา เขตบางขุนเทียน กรุงเทพฯ 10150	จำหน่ายยา	2,143,000	215,000	10.03

รายการที่ 1 และ 2 เป็นบริษัทย่อย รายการที่ 3 ถึง 10 เป็นบริษัทร่วม ผู้ถือหุ้นส่วนที่เหลือจากที่โรงพยาบาล  
รามคําแหงถือในบริษัทย่อย และบริษัทร่วม ไม่เป็นบุคคลที่อาจมีความขัดแย้งในเรื่องผลประโยชน์ของ  
โรงพยาบาล

(3) ขนาดของบริษัทที่ประกอบธุรกิจหลัก และขนาดของบริษัทอื่นที่เปรียบเทียบกับขนาดของบริษัท และตรวจสอบว่าเป็นไปตามเกณฑ์หรือไม่

- ไม่มี -

1.4 ความสัมพันธ์กับกลุ่มธุรกิจของผู้ถือหุ้นใหญ่

- ไม่มี -

## 2. ลักษณะการประกอบธุรกิจ

### (1) โครงสร้างรายได้ แยกตามสายผลิตภัณฑ์ / กลุ่มธุรกิจ

โรงพยาบาลรามคำแหง ประกอบธุรกิจหลัก คือ ให้บริการรักษาพยาบาลในรูปแบบโรงพยาบาล เอกชนและมีธุรกิจเสริม คือ ขายเครื่องมือแพทย์, เวชภัณฑ์ และให้บริการตรวจสอบเครื่องมือแพทย์ให้ได้มาตรฐาน ในปี 2556 มีรายได้เพียง 6.84 % ของรายได้รวม

โรงพยาบาลรามคำแหง มีบริษัทย่อย 2 แห่ง คือ โรงพยาบาลชัยภูมิ ราม ดำเนินธุรกิจโรงพยาบาล เอกชน และ บริษัท อาร์พลัส แอสเซท จำกัด ดำเนินธุรกิจโรงพยาบาลเอกชน อยู่ระหว่างดำเนินการ

#### โครงสร้างรายได้

1. บริษัท โรงพยาบาลรามคำแหง จำกัด (มหาชน) - งบการเงินรวม
2. บริษัท โรงพยาบาลรามคำแหง จำกัด (มหาชน) - งบการเงินเฉพาะ
3. บริษัท โรงพยาบาล ชัยภูมิ ราม จำกัด

### บริษัท โรงพยาบาลรามคำแหง จำกัด (มหาชน) และ บริษัทย่อย

	2556		2555		2554	
	บาท	%	บาท	%	บาท	%
<b>รายได้จากกิจการโรงพยาบาล</b>						
ค่าตรวจรักษาและผ่าตัด	631,753,547.79	19.21	622,591,107.70	17.83	555,255,781.17	18.24
ค่ายาและเวชภัณฑ์	1,319,423,999.64	40.11	1,342,670,634.05	38.44	1,208,985,480.98	39.72
ค่าอุปกรณ์ทางการแพทย์	257,309,141.14	7.82	249,023,412.53	7.13	229,321,014.03	7.53
Lab และ X-Ray	260,755,341.30	7.93	259,009,502.26	7.42	228,723,147.26	7.51
อื่น ๆ	404,352,894.13	12.29	419,686,058.82	12.02	393,709,250.24	12.93
	2,873,594,924.00	87.36	2,892,980,715.36	82.84	2,615,994,673.68	85.94
<b>รายได้อื่น ๆ</b>						
ดอกเบี้ยรับ	9,886,055.00	0.30	9,754,421.00	0.28	9,866,587.00	0.32
เงินปันผล	153,128,336.00	4.66	118,538,494.00	3.39	122,950,485.00	4.04
อื่น ๆ	252,914,333.00	7.69	471,177,890.64	13.64	295,320,274.32	9.70
<b>รวมรายได้</b>	<b>3,289,523,648.00</b>	<b>100.00</b>	<b>3,492,451,521.00</b>	<b>100.00</b>	<b>3,044,132,020.00</b>	<b>100.00</b>

ผลิตภัณฑ์ / บริการ

โรงพยาบาลเอกชน

ดำเนินงานโดย

นายแพทย์เอื้อชาติ กาญจนพิทักษ์ และกรรมการบริหาร

บริษัท โรงพยาบาลรามคำแหง จำกัด (มหาชน)

	2556		2555		2554	
	บาท	%	บาท	%	บาท	%
<b>รายได้จากกิจการโรงพยาบาล</b>						
ค่าตรวจรักษาและผ่าตัด	625,417,277.79	18.49	616,393,830.70	16.20	548,780,544.17	17.58
ค่ายาและเวชภัณฑ์	1,298,884,923.64	38.40	1,323,437,681.18	34.77	1,188,729,096.20	38.08
ค่าอุปกรณ์ทางการแพทย์	247,839,990.14	7.33	238,270,611.53	6.26	218,076,280.03	6.99
Lab และ X-Ray	254,276,334.38	7.52	251,435,002.36	6.61	222,151,053.26	7.12
อื่น ๆ	396,285,632.13	11.72	412,144,623.32	10.83	385,948,269.81	12.36
	<b>2,822,704,158.08</b>	<b>83.46</b>	<b>2,841,681,749.09</b>	<b>74.66</b>	<b>2,563,685,243.47</b>	<b>82.13</b>
<b>รายได้อื่น ๆ</b>						
ดอกเบี้ยรับ	9,353,238.08	0.28	9,219,625.71	0.24	9,353,238.08	0.30
เงินปันผล	241,985,090.71	7.15	484,392,155.08	12.73	241,985,090.71	7.75
อื่น ๆ	308,113,788.76	9.11	470,644,537.07	12.37	306,610,155.46	9.82
<b>รวมรายได้</b>	<b>3,382,156,275.63</b>	<b>100.00</b>	<b>3,805,938,066.95</b>	<b>100.00</b>	<b>3,121,633,727.72</b>	<b>100.00</b>

ผลิตภัณฑ์ / บริการ

โรงพยาบาลเอกชน

ดำเนินงานโดย

นายแพทย์เอื้อชาติ กาญจนพิทักษ์ และกรรมการบริหาร

บริษัท โรงพยาบาลชัยภูมิ ราม จำกัด

	2556		2555		2554	
	บาท	%	บาท	%	บาท	%
<b>รายได้จากกิจการโรงพยาบาล</b>						
ค่าตรวจรักษาและผ่าตัด	6,336,270.00	11.97	6,197,277.00	11.76	6,475,237.00	12.14
ค่ายาและเวชภัณฑ์	20,539,076.00	38.81	19,232,952.87	36.50	20,256,384.78	37.96
ค่าอุปกรณ์ทางการแพทย์	9,469,151.00	17.89	10,752,801.00	20.41	11,244,734.00	21.08
Lab และ X-Ray	6,774,500.00	12.80	7,652,373.00	14.52	6,572,094.00	12.32
อื่น ๆ	8,067,262.00	15.25	7,541,435.50	14.31	7,760,980.43	14.55
	51,186,259.00	96.73	51,376,839.37	97.51	52,309,430.21	98.04
<b>รายได้อื่น ๆ</b>						
ดอกเบี้ยรับ	1,099,645.57	2.08	534,795.46	1.01	511,770.51	0.96
อื่น ๆ	631,224.00	1.19	778,904.00	1.48	534,394.00	1.00
<b>รวมรายได้</b>	<b>52,917,128.57</b>	<b>100.00</b>	<b>52,690,538.83</b>	<b>100.00</b>	<b>53,355,594.72</b>	<b>100.00</b>

ผลิตภัณฑ์ / บริการ

โรงพยาบาลเอกชน

ดำเนินงานโดย

นายอิทธิศักดิ์ เอกศักดิ์ และ กรรมการบริหาร

บริษัท โรงพยาบาลรามคำแหง จำกัด (มหาชน)

ถือหุ้น 66.00 %

(2) อธิบายโดยแบ่งตามสายผลิตภัณฑ์ / กลุ่มธุรกิจตามตารางโครงสร้างรายได้

บริษัท โรงพยาบาลรามคำแหง จำกัด (มหาชน) และบริษัทย่อย ประกอบธุรกิจหลัก คือ โรงพยาบาล เอกชน มีรายได้หลัก คือ ค่าตรวจรักษาและผ่าตัด, ค่ายาและเวชภัณฑ์, ค่าอุปกรณ์ทางการแพทย์ Lab, X-Ray & อื่น ๆ และธุรกิจเสริม คือ รายได้จากการขายเครื่องมือแพทย์, เวชภัณฑ์ และให้บริการสอบเทียบเครื่องมือแพทย์

2.1 ลักษณะผลิตภัณฑ์ หรือบริการ

โรงพยาบาลรามคำแหง ประกอบธุรกิจให้บริการรักษาพยาบาลผู้ป่วยที่ป่วยด้วยโรคร้ายไข้เจ็บต่าง ๆ ทุกโรค (General Hospital) โดยแบ่งเป็นผู้ป่วยนอกและผู้ป่วยใน เปิดให้บริการตลอด 24 ชั่วโมง มีรถพยาบาลคอยรับส่งผู้ป่วยตลอด 24 ชั่วโมง

โรงพยาบาลรามคำแหง มีการให้บริการรักษาพยาบาลโรคต่าง ๆ ดังนี้

# โรงพยาบาลรามคำแหงให้บริการตรวจรักษาแก่ผู้ป่วย โดยแบ่งเป็น

## 1. ผู้ป่วยนอก มีห้องตรวจ 108 ห้อง โดยมีศูนย์และคลินิกเฉพาะโรคต่าง ๆ ดังนี้

- ศูนย์โรคหัวใจ 24 ชั่วโมง
- ศูนย์รักษาแผลเบาหวานที่เท้า
- ศูนย์อัมพาตเฉียบพลัน
- ศูนย์โรคปวดหลัง ปวดคอ
- คลินิกเบาหวาน
  - เบาหวานทำไม่ต้องรักษา
  - อาหารสำหรับผู้ป่วยเบาหวาน
  - มาตรฐานในการดูแลรักษาผู้ป่วยเบาหวาน
  - เบาหวานอันตรายเป็นภัยต่อหลอดเลือดหัวใจ
- คลินิกระบบทางเดินอาหาร
  - อยากรู้ไหมว่าคุณเป็นกรดไหลย้อนหรือเปล่า
  - กล้องแคปซูลสำรวจทางเดินอาหาร
  - การตรวจเชื้อ Helicobacter Pylori
  - เชื้อแบคทีเรีย อี.โค.ไล.โอ. 104
  - มะเร็งลำไส้ใหญ่
- คลินิกโรคหัวใจ
  - บอลดูนขยายหลอดเลือดหัวใจ
  - ทำไม่ต้องฟื้นฟูหัวใจและปอด
  - ภัยเงียบ..โรคหัวใจในผู้ป่วยเบาหวาน
  - รักษาโรคหัวใจด้วยวิธีการผ่าตัด
  - ฟื้นฟูสมรรถภาพหัวใจและปอด
  - การตรวจ ABI
  - หัวใจเต้นผิดปกติ
  - หัวใจคุณเป็นอย่างไรด้วย CT 64 สไลซ์
  - รู้ได้อย่างไรเป็นโรคหัวใจรีเปล่า
  - ความดันโลหิตสูง
  - คลินิกโรคหัวใจ นวัตกรรมใหม่
- คลินิกสมองและระบบประสาท
  - โรคสมองเสื่อม
  - การดูแลผู้ป่วยอัลไซเมอร์ที่บ้าน
  - เส้นประสาทที่ 7 อักเสบ (BELL'S PALSY)
- คลินิกหู คอ จมูก
  - แรงแค้นน้ำในหูผิดปกติ
  - โรคหินปูนในหูชั้นใน
  - ตรวจนอนกรน
  - กายบริหารเพื่อฟื้นฟูสมรรถภาพการทรงตัว
- คลินิกตา
  - ทำไม่ต้องตรวจจอตประสาทตา
  - LASIK
  - ออฟติคอลล การตรวจจอตประสาทตา
  - ตรวจจอตประสาทตา
- คลินิกเด็ก
  - ทำอย่างไรเมื่อลูกเป็นสาวก่อนวัย
  - ภาวะตัวเตี้ยในเด็ก
  - คำถามที่พบบ่อย เกี่ยวกับโรคมือ เท้า ปาก
  - โรคโลหิตจางธาลัสซีเมีย
  - การขับเสมหะออกจากปอดและหลอดลม
  - โรคมูมิแพ้
  - เด็กหายใจอุดตันขณะหลับ
  - เด็กคิดเชื่องทางเดินปัสสาวะ
  - โรคหัดในเด็ก
  - วัคซีน..ที่พ่อแม่มักจะลืม
  - เมื่อไหร่..ต้องใช้ยาฟัน
- คลินิกทันตกรรม
  - ทันตกรรมจัดฟัน
  - การป้องกันฟันผุในเด็ก
- คลินิกอายุรกรรม
  - ภาวะโรคโลหิตจางจากโรคไตวาย
- คลินิกผิวหนังและเลเซอร์
  - Cosmetic
  - การทำ Botox
  - การทำ Polaris
  - ลบรอยสักด้วยเลเซอร์
  - Eligth ST
- คลินิกสูติรีเวช
  - การทำเด็กหลอดแก้ว
  - การทำเด็กหลอดแก้วร่วมกับการทำอิกซี่
  - ภาวะกระดูกพรุน
  - เชื้อบวมคลุกเจริญผิดปกติ
  - อาการเลือดออกผิดปกติ
  - อาการปวดกระดูก
  - การทำสูติบัตร สำหรับทารกแรกเกิด
  - อัลตราซาวด์ 4 มิติ
  - วัยทอง
- คลินิกกระดูกและข้อ
  - ส่องกล้องกระดูกข้อไหล่
  - หมอนรองกระดูกสันหลังทับเส้นประสาท
  - หมอนรองกระดูกทับเส้นประสาท เทคนิคใหม่...

## 2. ผู้ป่วยใน ประกอบด้วย

- ห้องพักรักษาผู้ป่วย
  - (1) ห้องเดี่ยว
    - ธรรมดา
    - พิเศษ
    - VIP
    - Platinum
  - (2) ห้องรวม
    - 2 เตียง
    - 4 เตียง
- ห้องเด็กอ่อน
- ห้องคลอด
- ห้องผู้ป่วยวิกฤต (ICU)
- ห้องผู้ป่วยวิกฤต เฉพาะโรคหัวใจ (CCU)
- ห้องสวนหลอดเลือดหัวใจ (Cath Lab)
- ห้องผ่าตัด
- ห้องไตเทียม
- ศูนย์ส่องกล้องทางเดินอาหาร (GI Scope)

### 2.2 การตลาดและการแข่งขัน

#### (ก) นโยบายและลักษณะการตลาดของผลิตภัณฑ์หรือบริการที่สำคัญ

##### - กลยุทธ์การแข่งขัน

1. โรงพยาบาลจะเน้นในด้านภาพพจน์การให้บริการด้านต่าง ๆ ครอบคลุมสาขาไม่เจาะจง สาขาด้านใดเป็นพิเศษ โดยทางโรงพยาบาลจะให้การบริการตรวจรักษาโดยแพทย์ผู้เชี่ยวชาญเฉพาะสาขา ไม่ใช่แพทย์เวชปฏิบัติทั่วไป และใช้เครื่องมือทางการแพทย์เฉพาะด้านที่ดี ทันสมัย ซึ่งจะทำให้การรักษามีประสิทธิภาพ และถูกต้องแม่นยำ

2. โรงพยาบาลให้ส่วนลดแก่ลูกค้าประจำของโรงพยาบาล ที่สมัครเป็นสมาชิกของโรงพยาบาลรามคำแหง 10% สำหรับผู้ที่จ่ายเงินสด และ 7.5% สำหรับผู้ที่จ่ายด้วยบัตรเครดิต ด้านกลุ่มลูกค้าเป้าหมาย โรงพยาบาลกำหนดกลุ่มลูกค้าเป้าหมาย คือ ผู้ที่อาศัยอยู่ในบริเวณใกล้เคียงโรงพยาบาล บริษัทประกัน และ บริษัทต่าง ๆ ที่ตั้งอยู่ในพื้นที่ใกล้เคียงกับโรงพยาบาล

## ข้อได้เปรียบและเสียเปรียบของโรงพยาบาลเมื่อเทียบกับคู่แข่ง

### ข้อได้เปรียบ

1. ทำเลที่ตั้งของโรงพยาบาล โรงพยาบาลรามคำแหงตั้งอยู่บนถนนรามคำแหง ซึ่งเป็นศูนย์กลางของชุมชนย่านผู้อาศัยหนาแน่นมากที่สุดชุมชนหนึ่ง ตั้งแต่ปี 2549 สนามบิณสุวรรณภูมิ ซึ่งอยู่ในโซนเดียวกับโรงพยาบาลได้เปิดดำเนินการใช้แล้ว ทำให้บริเวณนี้มีชุมชนหนาแน่นมากขึ้นทุกปี
2. การให้บริการการรักษาพยาบาล โรงพยาบาลรามคำแหงจะเน้นการให้บริการการรักษาเฉพาะทางที่มีคุณภาพ กล่าวคือ การใช้แพทย์ผู้เชี่ยวชาญเฉพาะสาขานั้นในการรักษาคนไข้จึงทำให้ผลการรักษาพยาบาลมีประสิทธิภาพดีกว่าการใช้แพทย์เวชปฏิบัติทั่วไปทำการตรวจรักษาขั้นต้นก่อนแล้วจึงส่งต่อแพทย์เฉพาะสาขาตรวจรักษาอีกครั้งหนึ่ง ซึ่งจะ使人ไข้ต้องเสียค่าใช้จ่าย และระยะเวลาในการรักษามากขึ้น
3. ราคาอยู่ในระดับมาตรฐาน โรงพยาบาลมีนโยบายที่จะกำหนดราคาให้อยู่ในเกณฑ์ที่ยุติธรรม และเป็นไปตามมาตรฐานของตลาด ทั้งนี้โดยคำนึงถึงประชาชนที่อาศัยอยู่ในบริเวณนั้นซึ่งมีฐานะการเงินอยู่ในระดับปานกลาง
4. หอพักพยาบาล ขณะนี้โรงพยาบาลมีหอพักพยาบาล 3 หลัง
5. ภาพพจน์ (Image) โรงพยาบาลรามคำแหงได้เปิดให้บริการรักษาพยาบาลแก่บุคคลทั่วไปตั้งแต่วันที่ 28 กุมภาพันธ์ 2531 ขณะนี้ครบรอบ 25 ปีแล้ว จำนวนคนไข้ของโรงพยาบาลก็เพิ่มมากขึ้นเรื่อย ๆ การที่โรงพยาบาลมีคนไข้จำนวนมากในแต่ละวัน ก็ส่งผลให้มีแพทย์จำนวนมากมาติดต่อขอทำงานที่นี่ ทำให้ทางโรงพยาบาลสามารถคัดเลือกเฉพาะแพทย์ที่มีความรู้ ความสามารถดีให้กับโรงพยาบาลได้ การที่โรงพยาบาลมีแพทย์ดี พนักงานดี บริการเยี่ยม ทำให้ภาพพจน์ของโรงพยาบาลดีในสายตาของประชาชนที่มาใช้บริการ
6. ด้านบุคลากร โรงพยาบาลรามคำแหงได้เปิดดำเนินการมา 25 ปีแล้ว จำนวนคนไข้ของโรงพยาบาลก็เพิ่มมากขึ้นเรื่อย ๆ ทำให้โรงพยาบาลรามคำแหงเป็นโรงพยาบาลที่มีศักยภาพและความมั่นคงสูงโรงพยาบาลหนึ่ง ทำให้มีพนักงานจำนวนมากมาสมัครงานที่นี่ ทางโรงพยาบาลจึงมีโอกาสคัดเลือกบุคลากรที่ดีมาทำงานให้กับโรงพยาบาล

### ข้อเสียเปรียบ

1. ด้านการจราจร เนื่องจากชุมชนดังกล่าวเป็นชุมชนที่มีผู้อาศัยหนาแน่น ดังนั้นจึงส่งผลในเรื่องของการจราจรที่ติดขัดด้วย แต่ปัจจุบันทางกรุงเทพมหานครได้มีการตัดถนนสายใหม่ สะพานลอยและในอนาคตจะมีรถไฟฟ้าผ่านย่านรามคำแหง ซึ่งจะช่วยลดปัญหาการจราจรได้มาก

- การจำหน่ายและช่องทางการจำหน่าย

โรงพยาบาลจะขายบริการให้แก่ลูกค้า 2 ประเภท คือ

1. ลูกค้าที่เดินเข้ามาในโรงพยาบาลเอง ชำระค่าบริการเป็นเงินสดมีประมาณ 76.08 % ของรายได้ทั้งหมด

2. ลูกค้าที่เป็นบริษัท Contract โดยบริษัทนั้นจะส่งพนักงานมาทำการรักษาที่โรงพยาบาล แล้วทางโรงพยาบาลจะเรียกเก็บชำระจากบริษัท Contract โดยตรง มีประมาณ 23.92 % ของรายได้ทั้งหมด ทางบริษัทมีนโยบายที่จะเพิ่มลูกค้าประเภทนี้ให้มากขึ้นแต่ก็จะเลือกเฉพาะลูกค้าที่มีคุณภาพดีเท่านั้น เพื่อป้องกันหนี้สูญที่อาจจะเกิดขึ้นได้

- (ข) ภาวะอุตสาหกรรมและการแข่งขัน

ในปีที่ผ่านมาสภาพการแข่งขันอยู่ในระดับปานกลาง โดยจะแข่งขันในด้านคุณภาพ ควบคู่ไปกับราคา

ปัจจัยแห่งความสำเร็จของโรงพยาบาลเอกชน คือ ภาพลักษณ์ (Image) ที่ดีที่จะทำให้ผู้ป่วยเข้ามารักษาในโรงพยาบาลเอกชน เนื่องจากคุณภาพการรักษาพยาบาลของโรงพยาบาลแต่ละโรงนั้นไม่สามารถเปรียบเทียบกันได้โดยตรง ทำให้ความยืดหยุ่นของอุปสงค์ (elasticity of demand) สูง ผู้ป่วยสามารถทนต่อการเปลี่ยนแปลงของราคาได้ดี โดยเฉพาะโรงพยาบาลที่สามารถสร้างภาพลักษณ์ได้ดี ภาพลักษณ์ที่ดีของอุตสาหกรรมโรงพยาบาลเอกชนที่ดีเกิดขึ้นจาก

1. คุณภาพของแพทย์ (quality of core product) โรงพยาบาลใดสามารถคัดเลือกแพทย์ที่มีคุณภาพทางด้านความรู้ความชำนาญ และมีศิลปการรักษาพยาบาล ย่อมทำให้ได้รับความไว้วางใจจากผู้ป่วย และมีเครื่องมือแพทย์ที่ทันสมัย เหมาะสมในเวลานั้น

2. การทำการตลาดที่เหมาะสม จะทำให้ภาพลักษณ์ของคุณภาพการรักษาพยาบาลในสายตาของผู้ป่วยสูงขึ้นและเป็นที่รู้จักอย่างกว้างขวาง

ในปี 2556 ทางโรงพยาบาลได้ทำการตลาดดังนี้

- ลงโฆษณา ในหนังสือพิมพ์ไทยรัฐ, หนังสือพิมพ์เดลินิวส์
- ผ่านสื่อทางวิทยุ FM 100.5 Mhz. และ 103.5 Mhz.
- ผ่านสื่อโทรทัศน์ TV Scoop ช่อง 3, 5, 7, 11
- ป้ายโฆษณากลางแจ้ง บริเวณถนนลาดพร้าว, ถนนรามคำแหง, ถนนเสรีไทย, ถนนมอเตอร์เวย์
- เว็บไซต์ <http://www.ram-hosp.co.th>, facebook
- ออกวารสารโรงพยาบาล ส่งถึงสมาชิก 3 ฉบับ
- จัดสัมมนาวิชาการ ให้ความรู้กับประชาชน 3 ครั้ง ดังนี้

- ครั้งที่ 1. วันที่ 2 ก.พ. 2556 งานสัมมนา “กระดุกหักฝา-ไม่ฝา อย่างไรหนึ่ดีกว่ากันแน่?” โดย นพ. สจัด ลิมปิวัฒกี จ. หอึ่งประชุมโรงพยาบาลรามคำแหง
- ครั้งที่ 2. วันที่ 18 พ.ค. 2556 งานสัมมนา “เทคโนโลยีเพื่อความงาม ตอน ยุทธการกำจั้ดรอย” โดย นพ. พีระพัชร ฎุริวัฒน์ และ นพ. พรชัย โปธินามทอง จ. หอึ่งประชุมโรงพยาบาลรามคำแหง
- ครั้งที่ 3. วันที่ 10 พ.ย. 2556 งานสัมมนา “Know Pain Stop Pain ตอนเรื่องปวด ๆ ที่ทำให้ป่วย” โดย พญ. อริยา ทิมา จ. หอึ่งประชุมโรงพยาบาลรามคำแหง

### 2.3 การจั้ดหาผลิตภั้ณฑ์หรือบริการ

#### (ก) ลักษณะการจั้ดให้ได้มาซึ่งผลิตภั้ณฑ์

##### - กำ้ลังการผลิต

กำ้ลังการให้บริการเต็มที่	<u>2556</u>	<u>2555</u>	<u>2554</u>
ผู้ป่วยใน (จำนวนเตียง) / วัน	486	486	486
ผู้ป่วยนอก (จำนวนคน) / วัน	2,500	2,500	2,500
ปริมาณการให้บริการจริง			
ผู้ป่วยใน / วัน	229.1	248	245.0
ผู้ป่วยนอก / วัน	1,506	1,565	1,516
อัตราการใช้กำ้ลังการให้บริการผู้ป่วย (Occupancy rate)			
ผู้ป่วยใน (%)	47.1	51.0	50.4
ผู้ป่วยนอก (%)	60.2	62.6	60.6
อัตราการเพิ่ม (ลด) ของปริมาณการให้บริการ			
ผู้ป่วยใน (%)	(3.9)	1.2	(1.2)
ผู้ป่วยนอก (%)	(2.4)	3.2	(0.8)

- การจัดหาวัตถุดิบหรือผลิตภัณฑ์เพื่อจำหน่าย

วัตถุดิบที่สำคัญสำหรับโรงพยาบาลเอกชน คือ

1. แพทย์
2. ยาและเวชภัณฑ์

1. แพทย์ ถือว่าเป็นวัตถุดิบที่สำคัญมากสำหรับธุรกิจโรงพยาบาล โรงพยาบาลรามคำแหง มีเฉพาะแพทย์ผู้เชี่ยวชาญเฉพาะโรคเท่านั้นและมีจำนวนมากในแต่ละแผนก

2. ยาและเวชภัณฑ์ ถือว่าเป็นวัตถุดิบที่มีความสำคัญมากสำหรับธุรกิจโรงพยาบาลเช่นเดียวกับแพทย์ แต่ยาและเวชภัณฑ์สามารถที่จะหาซื้อได้ทั่วไปในท้องตลาด ทั้งนี้เนื่องจากผู้ขาย (Supplier) มีจำนวนมาก มีให้เลือกทั้งชนิดผลิตในประเทศ (Local) หรือผลิตต่างประเทศ (Original) ถ้าผลิตภายในประเทศจะมีราคาถูกกว่าผลิตจากต่างประเทศ แต่คนไข้บางรายก็มีความจำเป็นต้องใช้วัตถุดิบที่ผลิตจากต่างประเทศ

- จำนวนผู้จำหน่ายวัตถุดิบ

สำหรับโรงพยาบาลรามคำแหงจัดซื้อยาและวัตถุดิบจากบริษัทที่จัดจำหน่ายทั่ว ๆ ไปไม่มีการผูกขาดในสินค้าดังกล่าว

ขั้นตอนและเทคโนโลยีการผลิต

ส่วนใหญ่ทางโรงพยาบาลจะใช้เครื่องมือทางการแพทย์ที่ทันสมัย ซึ่งจะต้องสั่งซื้อจากต่างประเทศ เช่น ประเทศญี่ปุ่น, เยอรมัน, สหรัฐอเมริกา ถ้าเครื่องมือเหล่านี้มีปัญหาทางบริษัทจะส่งคนมาดูแลและซ่อมแซมให้ หรือให้บริษัทที่เป็นตัวแทนจำหน่ายในประเทศไทยเป็นผู้ดำเนินการให้

- (ข) ผลกระทบต่อสิ่งแวดล้อมจากกระบวนการให้บริการ

- การดำเนินการเพื่อลดผลกระทบต่อสิ่งแวดล้อม

หลังจากขั้นตอนการรักษาพยาบาลจะมีวัสดุใช้แล้ว เช่น สำลี, ผ้าก๊อซ, สายยาง ฯลฯ ที่มีเลือด น้ำเหลือง ของผู้ป่วยติดอยู่ สิ่งเหล่านี้จะต้องเก็บใส่ถุงสีแดงให้เรียบร้อยก่อนที่จะส่งต่อให้รถเก็บขยะนำไปทิ้ง ซึ่งเป็นการบ่งบอกว่าเป็นของเหลือใช้จากโรงพยาบาลที่สามารถแพร่เชื้อไปสู่บุคคลภายนอกได้ เป็นการส่งสัญญาณให้บุคคลภายนอกรู้ว่าสิ่งที่อยู่ในถุงนั้นต้องระมัดระวัง นอกจากนี้ทางโรงพยาบาลยังมีบ่อบำบัดน้ำเสีย 2 บ่อ เพื่อกำจัดน้ำเสียก่อนออกไปสู่ภายนอก

- ผลของการปฏิบัติจริงในช่วง 3 ปีที่ผ่านมาเป็นไปตามที่กฎหมายกำหนด

- ข้อพิพาทหรือการถูกฟ้องร้องเกี่ยวกับสิ่งแวดล้อม

- ไม่มี -

2.4 งานที่ยังไม่ส่งมอบ เฉพาะงาน โครงการหรือชิ้นงานที่มีมูลค่าสูง และใช้เวลาในการส่งมอบ

- ไม่มี -

### 3. ปัจจัยความเสี่ยง (Risk Factors)

ปัจจัยความเสี่ยงที่อาจจะเกิดขึ้นกับทางบริษัท โรงพยาบาลรามคำแหง จำกัด (มหาชน) มีดังนี้

(1) ความเสี่ยงต่อการดำเนินธุรกิจของบริษัท / กลุ่มบริษัท

- 1.1 ความเสี่ยงจากผลการดำเนินงานที่อาจจะไม่แน่นอน
- 1.2 ความเสี่ยงจากการพึ่งพิงผู้บริหาร
- 1.3 ความเสี่ยงจากการไม่ได้รับเงินกู้ยืมคืนจากบริษัทร่วม
- 1.4 ความเสี่ยงจากเงินลงทุนที่ด้อยค่า
- 1.5 ความเสี่ยงจากการถูกฟ้องร้อง

1.1 ความเสี่ยงจากผลดำเนินงานที่อาจจะไม่แน่นอน มีสาเหตุจากปัจจัยภายในและภายนอกองค์กร สาเหตุจากภายในองค์กร ได้แก่

1. การบริหารกระบวนการให้บริการรักษาพยาบาล
2. การบริหารด้านพัฒนาบุคลากร
3. การบริหารการจัดการด้านการเงินจากการให้บริการรักษาพยาบาล

สาเหตุจากภายนอกองค์กร ได้แก่

1. ระดับการแข่งขันในธุรกิจโรงพยาบาล
2. นโยบายรัฐบาล

#### การบริหารกระบวนการให้บริการรักษาพยาบาล

การประกอบธุรกิจโรงพยาบาลเอกชน ปัญหาความเสี่ยงที่อาจจะเกิดขึ้นในกระบวนการให้บริการ หรือความเสี่ยงอื่นๆ ที่จะกระทบต่อการให้บริการรักษาพยาบาลผู้ป่วย ฝ่ายบริหารถือเป็นนโยบายสำคัญในการบริหารความเสี่ยงในองค์กร โดยยึดหลักการความปลอดภัยของผู้ป่วยเป็นสำคัญ (patient safety) โดยเน้นกระบวนการการให้บริการรักษาพยาบาลผู้ป่วย เพื่อให้ผู้ป่วยได้รับความปลอดภัยสูงสุด ซึ่งทางโรงพยาบาลได้มีคณะกรรมการบริหารความเสี่ยงในองค์กร โดยเป็นผู้ประสานงานและติดตามปัญหาความเสี่ยงต่างๆ ของโรงพยาบาล เพื่อนำเข้ามาพัฒนาแก้ไขและป้องกัน ซึ่งจะดูแลครอบคลุมทั่วทั้งองค์กรในความเสี่ยงประเภทต่างๆ อาทิเช่น ความเสี่ยงทางกายภาพ, ความเสี่ยงอันเกิดจากกระบวนการทำงาน, ความปลอดภัย และอาชีวอนามัย ด้านสิทธิผู้ป่วย และจริยธรรมองค์กร ฯลฯ ขณะเดียวกันฝ่ายบริหารก็จะเน้นในเรื่องการพัฒนาบุคลากรให้เข้าใจ และปฏิบัติตามมาตรฐานของกระบวนการที่โรงพยาบาลกำหนดนโยบายไว้ เพื่อให้แต่ละหน่วยงานกำหนดมาตรฐานงานขึ้น และมีการสอนจนเชี่ยวชาญ และปฏิบัติได้อย่างดี

นอกจากนี้การกำหนดตัวชี้วัดในแต่ละเรื่องของความเสี่ยง ก็ถือเป็นเรื่องสำคัญที่จะต้องทำอย่างต่อเนื่อง เพื่อติดตามผลลัพธ์ในการติดตามความเสี่ยงในแต่ละเรื่องในแต่ละหน่วยงาน ตั้งแต่ปี 2553 ทางโรงพยาบาลได้รับรับรองมาตรฐาน JCI (Joint Commission International Accreditation Standards for Hospitals) จากสหรัฐอเมริกา และทางโรงพยาบาลได้ถือปฏิบัติการรักษาพยาบาลผู้ป่วยตามมาตรฐานโรงพยาบาลระดับสากลตั้งแต่นั้นมาจนถึงปัจจุบัน

## การบริหารด้านพัฒนาบุคลากร

ในการประกอบธุรกิจโรงพยาบาล แพทย์เป็นบุคลากรที่สำคัญมากที่มีผลกระทบต่อ การดำเนินงานทางโรงพยาบาลได้พยายามจัดหาแพทย์ที่มีคุณภาพมาประจำอยู่ที่โรงพยาบาล และส่งแพทย์ไปอบรมสัมมนาทางวิชาการที่มีการจัดขึ้นทั้งในและต่างประเทศอย่างสม่ำเสมอ เพื่อแพทย์จะได้นำเอาวิชาความรู้ และนวัตกรรมใหม่ๆ มาใช้กับผู้ป่วย นอกจากนี้แพทย์แล้วบุคลากรด้านอื่น ๆ ได้แก่ พยาบาล เภสัช กายภาพ รังสีเทคนิค นักเทคนิคการแพทย์ บัญชี ชุรการฯลฯ ก็มีความสำคัญต่อบริษัทเช่นกัน ทางบริษัทจึงได้บริหาร และพัฒนาบุคลากร โดยมุ่งเน้น

1. การพัฒนาสมรรถนะของแพทย์และพนักงาน (High Competent Staff)
2. ส่งเสริมให้แพทย์และพนักงานมีผลปฏิบัติงานที่ดี (High Perform Staff)
3. พัฒนาให้มีความรู้มากขึ้น (Knowledge Management)
4. ส่งเสริมให้พนักงานมีความผูกพันและรักองค์กร (High Engagement)

นอกจากนี้บริษัทจะเน้นในเรื่องความเชี่ยวชาญด้านเทคนิค (Technical Skill), การสื่อสารที่มีประสิทธิภาพ(High efficiency communication) และให้บริการที่ดีเลิศแก่ผู้มาใช้บริการ (Excellent Service Mind Behavior) บริษัทเชื่อว่ากลยุทธ์ดังกล่าวจะช่วยให้อุคลากรมีประสิทธิภาพ และทำให้บริษัทบรรลุเป้าหมายที่วางไว้ได้

## การบริหารการจัดการด้านการเงิน

บริษัทมีนโยบายบริหารความเสี่ยงด้านการเงินจากการให้บริการรักษาพยาบาลโดยเน้นลด ความเสี่ยงที่อาจเกิดขึ้นจากการเรียกเก็บค่ารักษาพยาบาลที่อยู่ในระบบเครดิต (สินเชื่อ) และระบบเงินสด ไม่ได้ ดังนี้

1. ระบบสินเชื่อ มีการวางแผนและควบคุมการให้เครดิตค่ารักษาพยาบาลอย่างเคร่งครัด ก่อนที่ บริษัทจะกำหนดให้ลูกค้านั้นเป็นคู่สัญญา บริษัทจะมีการวิเคราะห์เครดิตและฐานะการเงินของลูกค้าอย่าง รอบคอบว่าเป็นลูกค้าชั้นดี ไม่มีปัญหาด้านการเงินจึงจะให้เครดิต หลังจากนั้นจะมีการติดตามดูสถานะของ คู่สัญญาเป็นระยะ ๆ ว่า ณ เวลานั้น ไม่มีปัญหาด้านการเงินและมีการติดตาม ทวงถามหนี้เป็นระยะ ๆ
2. ระบบเงินสด เป็นระบบที่ผู้ป่วยต้องรับผิดชอบค่าใช้จ่ายด้วยตนเอง ในกรณีที่ไม่ใช่ฉุกเฉิน ทางบริษัทจะประมาณค่าใช้จ่ายสำหรับการรักษาพยาบาลทั้งหมดให้ใกล้เคียงกับความเป็นจริงและแจ้งให้ผู้ป่วย ทราบ เพื่อผู้ป่วยจะได้ทราบถึงงบประมาณที่ต้องใช้จ่ายทั้งหมด และตัดสินใจว่าจะทำการรักษาหรือไม่ ใน กรณีที่ผู้ป่วยเข้ารับการรักษาจะมีการทอยเรียกชำระเงินทุก 3 วัน เพื่อเป็นการแบ่งเบาภาระผู้ป่วย ไม่ต้องชำระ ที่เดียวทั้งหมด

นโยบายดังกล่าวจะช่วยให้อุบัติการณ์ความเสี่ยงที่อาจเกิดขึ้นจากการเรียกเก็บเงินไม่ได้ โดยปกติ ผู้ป่วยของโรงพยาบาลจะชำระเป็นเงินสดประมาณ 76.08% และเป็นเครดิต 23.92% จะเห็นว่าผู้ป่วยที่ให้สินเชื่อ มีเพียง 23.92 % เท่านั้น ความเสี่ยงที่อาจเกิดขึ้นจากการเรียกเก็บเงินไม่ได้ จึงมีไม่มาก

## ระดับการแข่งขันในธุรกิจโรงพยาบาล

การแข่งขันในธุรกิจโรงพยาบาล จะต้องแข่งขันทางด้านคุณภาพ และระดับราคาควบคู่กันไป ถ้าโรงพยาบาลสามารถรักษาระดับคุณภาพให้ดี มีภาพลักษณ์ที่ดี จะทำให้โรงพยาบาลนั้นมีจุดแข็ง และสามารถยืนหยัดอยู่ในธุรกิจนี้ได้ยาวนาน นอกจากนี้ยังต้องพิจารณาถึงระดับราคาจะต้องยุติธรรม ไม่สูงจนเกินไป, สภาวะของการแข่งขัน ถ้าเศรษฐกิจของประเทศไม่ดีขึ้นจะมีการแข่งขันสูง โดยเน้นในเรื่องของราคา ในทางตรงกันข้าม ถ้าเศรษฐกิจดีขึ้นจะไม่แข่งขันด้านราคาแต่จะแข่งขันด้านคุณภาพและบริการ ในปี 2556 ระดับของการแข่งขันในธุรกิจโรงพยาบาลอยู่ในระดับปานกลาง ทางด้านโรงพยาบาลรามคำแหงได้เน้นในเรื่องคุณภาพดีและราคายุติธรรมมาเป็นระยะเวลานานแล้ว ทางโรงพยาบาลจึงคาดว่าความเสี่ยงที่จะเกิดกับบริษัทจะมีน้อยมาก

## นโยบายของรัฐบาล

ปัจจุบันนโยบายของรัฐบาล คือ ให้บริการรักษาฟรีสำหรับผู้มีบัตรทอง นโยบายนี้ปรับปรุงมาจากนโยบาย 30 บาท รักษาทุกโรค ในอดีตทางโรงพยาบาลไม่ได้รับผลกระทบจากนโยบายนี้ ในอนาคตก็คาดว่าจะไม่ได้รับผลกระทบจากนโยบายรักษาฟรีเช่นกัน

### 1.2 ความเสี่ยงจากการพึ่งพิงผู้บริหาร

ผู้บริหารของโรงพยาบาลในปัจจุบันเป็นผู้ที่มีทัศนวิสัยที่กว้างไกล ได้พยายามทำให้โรงพยาบาลเป็นโรงพยาบาลที่ทันสมัยมีคุณภาพและรักษาเสถียรภาพทางการเงินไว้อย่างมั่นคง จะเห็นได้จากการที่ผู้บริหารสามารถนำโรงพยาบาลผ่านพ้นช่วงวิกฤตการณ์มาได้ และมีอัตราการเติบโตอย่างต่อเนื่องจนถึงปัจจุบันผู้บริหารชุดนี้ได้ตระหนักดีว่าการให้บริการรักษาพยาบาลของโรงพยาบาลเอกชนจะช่วยแบ่งเบาภาระจากภาครัฐ ทางโรงพยาบาลจึงได้วางนโยบายกำหนดราคาขายที่ยุติธรรมต่อผู้มาใช้บริการ และมีคุณภาพของการรักษาที่ดี ดังนั้นในอนาคตถ้ามีการเปลี่ยนแปลงผู้บริหารใหม่ก็อาจจะทำให้มีปัจจัยเสี่ยงต่อผลการดำเนินงานได้

### 1.3 ความเสี่ยงจากการไม่ได้รับเงินกู้ยืมคืนจากบริษัทร่วม และบริษัทที่เกี่ยวข้องกัน

ณ. 31 ธันวาคม 2556 บริษัทฯ ยังคงมียอดเงินให้กู้ยืมแก่บริษัทร่วม 2 แห่ง ดังนี้

1. บริษัท โรงพยาบาลพะเยา ราม จำกัด เป็นหนี้ค้างชำระเงินต้นเดิม 4.73 ล้านบาท ดอกเบี้ย 48.19 ล้านบาท

ในปี 2555 บริษัทฯ ได้ให้โรงพยาบาลพะเยา ราม ต่อสัญญาเงินกู้ในเดือนตุลาคม จำนวน 45 ล้านบาท ระยะเวลา 2 ปี ในปี 2556 มีดอกเบี้ยค้างชำระ 480,000 บาท แต่ได้รับชำระแล้วในเดือนมกราคม 2557

2. บริษัท โรงพยาบาลเมืองเลย ราม จำกัด เป็นหนี้ค้างชำระเงินต้น 97.46 ล้านบาท ดอกเบี้ย 96.86 ล้านบาท บริษัทฯ ได้ทำสัญญาปรับปรุงโครงสร้างหนี้ เมื่อ 1 ตุลาคม 2556 และเริ่มผ่อนชำระในเดือน มกราคม 2557

ในปี 2556 บริษัทฯ ไม่ได้ให้เงินกู้ก้อนใหม่กับบริษัทร่วมและบริษัทที่เกี่ยวข้อง ถึงแม้บริษัทจะไม่ได้รับเงินกู้ยืมบางส่วนคืน ก็จะไม่ส่งผลกระทบต่อกระแสเงินสดของโรงพยาบาล เนื่องจากหนี้ที่มีปัญหาเป็นหนี้ที่ให้ผู้กู้ยืมในอดีต และปัจจุบันผลประกอบการของโรงพยาบาลดี และมีเงินสดเหลือเพียงพอมาจ่ายเงินปันผลให้ผู้ถือหุ้น (ในปี 2556 มีการจ่ายเงินปันผล 2 ครั้ง คือ เดือนพฤษภาคม 2556 จ่าย หุ้นละ 6.00 บาท และเดือนพฤศจิกายน 2556 จ่ายอีกหุ้นละ 6.00 บาท) และลงทุนในเครื่องมือแพทย์เพิ่มขึ้น

#### 1.4 ความเสี่ยงจากเงินลงทุนที่ด้อยค่า

ผู้บริหารมีนโยบายที่จะลงทุนในบริษัทต่าง ๆ เพื่อหวังผลตอบแทนกลับมาในรูปแบบเงินปันผล แต่การลงทุนในบางกิจการก็ไม่ประสบความสำเร็จ ทำให้บริษัทต้องตัดบัญชีด้อยค่าของเงินลงทุนบางรายการ เนื่องจากผลประกอบการในปี 2556 ประสบผลขาดทุน ในปี 2556 มีการตัดบัญชีด้อยค่าของเงินลงทุนดังนี้

1. เงินลงทุนในบริษัท กอปรสิน จำกัด มีการตัดบัญชีด้อยค่า จำนวน 2,279,600 บาท
2. เงินลงทุนในโรงพยาบาลชัยภูมิ ราม มีการตัดบัญชีด้อยค่า จำนวน 10,700,000 บาท เนื่องจากโรงพยาบาลรามคำแหงถือหุ้นในโรงพยาบาลชัยภูมิ 66% จึงเป็นผู้ถือหุ้นรายใหญ่ ถ้าโรงพยาบาลรามคำแหงไม่ลงทุนต่อไป โรงพยาบาลชัยภูมิก็อาจจะต้องหยุดกิจการ ทางโรงพยาบาลรามคำแหงยังคาดหวังว่า ในอนาคตอีก 4-5 ปี โรงพยาบาลชัยภูมิน่าจะมีผลประกอบการที่ดี และมีกำไรพอที่จะจ่ายเงินปันผลกลับมาให้โรงพยาบาลรามคำแหงได้

#### 1.5 ความเสี่ยงของหุ้นจากการถูกฟ้องร้อง

ณ. 31 ธันวาคม 2556 ผู้ป่วยบางรายที่มาทำการรักษาพยาบาลที่โรงพยาบาล และไม่พอใจผลของการรักษา อาจเนื่องจากการสื่อสารที่คลาดเคลื่อนไม่เข้าใจกัน จึงทำให้เกิดการฟ้องร้องและยังอยู่ในขั้นตอนของศาลอยู่ 3 คดี มี 1 คดีอยู่ในศาลชั้นต้น, 1 คดีอยู่ในศาลฎีกา และอีก 1 คดีอยู่ระหว่างยื่นคำร้องต่อศาลฎีกา บริษัทคาดว่ามูลค่าของความเสียหายทั้งหมดมีไม่มากเมื่อเทียบกับรายได้และสินทรัพย์รวมของบริษัท

ความเสี่ยงต่อการดำเนินธุรกิจของบริษัท ผู้บริหารรู้ถึงปัญหาที่จะก่อให้เกิดขึ้นเป็นอย่างดี จึงได้บริหารงานด้วยความระมัดระวัง ไม่ให้เกิดปัญหาเรื่องภาพพจน์ของโรงพยาบาล ซึ่งเป็นส่วนที่สำคัญมากสำหรับธุรกิจโรงพยาบาลเอกชน ผู้บริหารต้องสามารถรักษาชื่อเสียงและคุณภาพของโรงพยาบาลให้ดี จึงจะไม่มีผลกระทบต่อการดำเนินธุรกิจ ปัจจุบันบริษัทก็สามารถรักษาชื่อเสียงและคุณภาพของการรักษาพยาบาลไว้ได้ดี ในเรื่องของคุณภาพ บริษัท ก็เลือกที่จะปฏิบัติตามมาตรฐาน JCI ซึ่งเป็นมาตรฐานสากลสำหรับโรงพยาบาล

#### (2) ความเสี่ยงต่อการลงทุนของผู้ถือหุ้นหลักทรัพย์

- บริษัทไม่มีผู้ถือหุ้นรายใหญ่ ที่ถือหุ้นตั้งแต่ 75 % ของจำนวนหุ้นที่จำหน่ายได้แล้วทั้งหมดของบริษัท จึงไม่มีผู้ถือหุ้นใหญ่รายใดมีอำนาจในการควบคุมบริษัท และมีอิทธิพลต่อการตัดสินใจของบริษัท

- ความเสี่ยงจากผู้ถือหุ้นรายใหญ่หรือผู้บริหารมีความขัดแย้งทางผลประโยชน์เนื่องจากมีกิจการที่แข่งขันกับบริษัท (ไม่มี)

4. ข้อมูลทั่วไปและข้อมูลสำคัญอื่น

ข้อมูลทั่วไป

ชื่อ	:	บริษัท โรงพยาบาลรามคำแหง จำกัด (มหาชน)
ประกอบธุรกิจหลักประเภท	:	โรงพยาบาลเอกชน ภายใต้อัฒิ โรงพยาบาลรามคำแหง
เลขทะเบียนบริษัท	:	บมจ. 78
ที่ตั้งสำนักงานใหญ่	:	436 ถนนรามคำแหง แขวงหัวหมาก เขตบางกะปิ กรุงเทพมหานคร 10240
โทรศัพท์	:	02-7439999, 02-3740200-16 02-7322000, 02-7320478-87
โทรสาร	:	02-3740804
Home Page	:	<a href="http://www.ram-hosp.co.th">www.ram-hosp.co.th</a>
E-mail	:	ramhospital@hotmail.com
ทุนจดทะเบียน	:	มูลค่า 150 ล้านบาท โดยเป็นทุนที่ออกและเรียก ชำระแล้ว 120 ล้านบาท แบ่งเป็นหุ้นสามัญ จำนวน 12 ล้านหุ้น มูลค่าที่ตราไว้ หุ้นละ 10 บาท

ข้อมูลอ้างอิงอื่น

นายทะเบียนหลักทรัพย์	:	บริษัท ศูนย์รับฝากหลักทรัพย์ (ประเทศไทย) จำกัด ชั้น 4 อาคารตลาดหลักทรัพย์แห่งประเทศไทย 62 ถนนรัชดาภิเษก เขตคลองเตย กรุงเทพฯ 10110 โทรศัพท์ : 02-2292800, 02-6545599 โทรสาร : 02-3591259
ผู้สอบบัญชี	:	นายชนะวุฒิ พิบูลย์สวัสดิ์ ผู้สอบบัญชีรับอนุญาต ทะเบียนเลขที่ 6699 บริษัท ธรรมนิติ จำกัด 267/1 ถนนประชาราษฎร์ สาย 1 แขวงบางซื่อ เขตบางซื่อ 10800 โทรศัพท์ : 02-5878080 โทรสาร : 02-5860301

## 5. ผู้ถือหุ้น

รายชื่อผู้ถือหุ้นใหญ่

กลุ่มผู้ถือหุ้นที่ถือหุ้นสูงสุด 10 รายแรก ณ. 24 ตุลาคม 2556 มีดังนี้

ลำดับที่	ผู้ถือหุ้น	จำนวนหุ้น	% ของจำนวนหุ้นทั้งหมด
1	บริษัท กรุงเทพดุสิตเวชการ จำกัด (มหาชน)	4,588,424	38.24
2	บริษัท เอฟ แอนด์ เอส 79 จำกัด	1,256,899	10.97
3	บริษัท โรงพยาบาลเชียงใหม่ ราม จำกัด	862,300	7.19
4	<b>กลุ่มชนะภัย</b>	<b>335,385</b>	<b>2.79</b>
	ประกอบด้วย ท.พ. ชำนาญ ชนะภัย	327,499	2.73
	นางจินนภา ชนะภัย (คู่สมรส)	7,886	0.07
5	นพ. วิรัตน์ ชื่นอิม	332,500	2.77
6	<b>กลุ่มศิริวงศ์</b>	<b>331,802</b>	<b>2.76</b>
	ประกอบด้วย นพ.บุญปรีดี ศิริวงศ์	330,500	2.76
	นางอัญชณา ศิริวงศ์ (คู่สมรส)	1,302	0.01
7	<b>กลุ่มสมบุญธสิน</b>	<b>318,302</b>	<b>2.64</b>
	ประกอบด้วย น.พ.รัชช สมบุญธสิน	115,000	0.96
	พ.ญ.วิไลพรรณ สมบุญธสิน (คู่สมรส)	201,202	1.68
8	น.พ.ศิริพงษ์ เหลืองวารินกุล	239,372	1.99
9	น.พ.เรวัต นิพัทธโกศลสุข	220,000	1.83
10	น.ส.ฤกษ์จี กาญจนพิทักษ์	207,436	1.73
<b>หมายเหตุ</b>	1. นายฤกษ์จี กาญจนพิทักษ์ ถือหุ้น	174,197	หุ้น คิดเป็น 1.45 %
	2. น.ส.ฤกษ์จี กาญจนพิทักษ์ ,, ,,	207,436	,, ,, 1.73 %
	3. นายชฤต ชื่นอิม ,, ,,	19,802	,, ,, 0.17 %
	บุคคลทั้งสามเป็นบุตร-ธิดา ที่บรรลุนิติภาวะแล้ว และไม่อยู่ในอำนาจควบคุมของบิดา		

**ค่าตอบแทนจากการสอบบัญชี**

รายการที่	ชื่อบริษัทผู้จ่าย	ชื่อผู้สอบบัญชี	ค่าสอบบัญชี
1	บริษัท โรงพยาบาลรามคำแหง จำกัด (มหาชน)	บ.ธรรมนิติ จำกัด	985,000
2	บริษัท โรงพยาบาลชัยภูมิ ราม จำกัด	บ.ธรรมนิติ จำกัด	75,000
รวมค่าตอบแทนจากการสอบบัญชี			1,060,000

## 6. นโยบายการจ่ายเงินปันผล

คณะกรรมการของบริษัทมีนโยบายเสนอให้ที่ประชุมผู้ถือหุ้นของบริษัทจ่ายเงินปันผลให้แก่ผู้ถือหุ้นแต่ละปี โดยมีอัตราที่คาดว่าจะจ่ายตามผลการดำเนินงานในอัตราไม่เกินร้อยละ 60 ของกำไรสุทธิเฉพาะบริษัทหลังจากชำระภาษีแล้ว ในปี 2556 บริษัทได้จ่ายเงินปันผลรวม 144 ล้านบาท (12 ล้านหุ้น @ 12 บาท)

สำหรับบริษัทย่อย ได้แก่ บริษัท โรงพยาบาลชัยภูมิ ราม จำกัด มีนโยบายจ่ายเงินปันผลไม่เกินร้อยละ 60 ของกำไรสุทธิ เฉพาะบริษัทหลังจากชำระภาษีแล้ว ในปี 2556 บริษัทย่อยยังมีผลขาดทุนจึงไม่มีการจ่ายเงินปันผลมายังบริษัท โรงพยาบาลรามคำแหง จำกัด (มหาชน)

### ข้อมูลการจ่ายเงินปันผลย้อนหลัง

ปี	2551	2552	2553	2554	2555
กำไรสุทธิต่อหุ้น	33.03	28.50	47.59	63.01	106.47
เงินปันผลต่อหุ้น	12	12	12	12	12
อัตรการจ่ายเงินปันผลต่อกำไรสุทธิ (%)	36.33	42.11	25.22	19.04	11.27

## 7. โครงสร้างการจัดการ

### 7.1 คณะกรรมการบริษัท

- รายชื่อและตำแหน่งของกรรมการ, จำนวนครั้งการประชุม และจำนวนครั้งที่กรรมการแต่ละรายเข้าร่วมประชุมในปี 2556

คณะกรรมการบริษัทมีจำนวน 12 คน และในจำนวนนี้เป็นกรรมการอิสระ 4 คน

ณ. วันที่ 31 ธันวาคม 2556 คณะกรรมการบริษัทประกอบด้วยจำนวน 12 คน ดังนี้

1. นายรัชช สมบูรณ์สิน	ประธานกรรมการ
2. นายเอื้อชาติ กาญจนพิทักษ์	กรรมการผู้จัดการ
3. นายวิรัตน์ ชื่นอ้อม	กรรมการ
4. นายบุญปรีดี ศิริวงศ์	กรรมการ
5. นายชำนาญ ชนะภัย	กรรมการ
6. นายศิริพงษ์ เหลืองวารินกุล	กรรมการ
7. นายสุธี ลีละเศรษฐกุล	กรรมการ
8. นายเจิมพล ภูมิตระกูล	กรรมการ
9. นายประมล อภิรัตน์	ประธานกรรมการตรวจสอบและกรรมการอิสระ
10. นายขจิต หัพนานนท์	กรรมการตรวจสอบและกรรมการอิสระ
11. น.ส. กิตติญารัตน์ จิโรจดำรงค์ชัย	กรรมการตรวจสอบและกรรมการอิสระ
12. นายพันภัทร สุเภากิจ	กรรมการอิสระ

กรรมการที่มีอำนาจลงนามแทนบริษัท มี นายรัชช สมบูรณ์สิน, นายเอื้อชาติ กาญจนพิทักษ์, นายวิรัตน์ ชื่นอ้อม, นายบุญปรีดี ศิริวงศ์ และ นายชำนาญ ชนะภัย วิธีการลงนาม คือ 2 ใน 5 ท่าน

กรรมการที่เป็นกรรมการอิสระ 4 คน ประกอบด้วย

1. นายขจิต หัพนานนท์
2. นายพันภัทร สุเภากิจ
3. นายประมล อภิรัตน์
4. น.ส. กิตติญารัตน์ จิโรจดำรงค์ชัย

ปี 2556 มีการประชุมคณะกรรมการบริษัท 12 ครั้ง, กรรมการบริหาร 39 ครั้ง และกรรมการตรวจสอบ 4 ครั้ง โดยมีรายละเอียดการเข้าร่วมประชุมดังนี้

	กรรมการ บริษัท	กรรมการ บริหาร	กรรมการ ตรวจสอบ
1. นายรัชช สมบูรณ์สิน	12	43	-
2. นายเอื้อชาติ กาญจนพิทักษ์	12	43	-
3. นายวิรัตน์ ชื่นอ้อม	12	43	-
4. นายบุญปรีดี ศิริวงศ์	12	42	-
5. นายชำนาญ ชนะภัย	12	43	-
6. นายศิริพงศ์ เหลืองวารินกุล	12	43	-
7. นายสุธี ลีละเศรษฐกุล	12	42	-
8. นายเจิมพล ภูมิตระกูล	12	43	4
9. นายประมล อภิรัตน์	4	-	4
10. นายขจิต หัฟพานนท์	4	-	4
11. น.ส. กิตติญารัตน์ จิโรจดำรงค์ชัย	4	-	4
12. นายพันภัทร สุเภากิจ	4	-	-

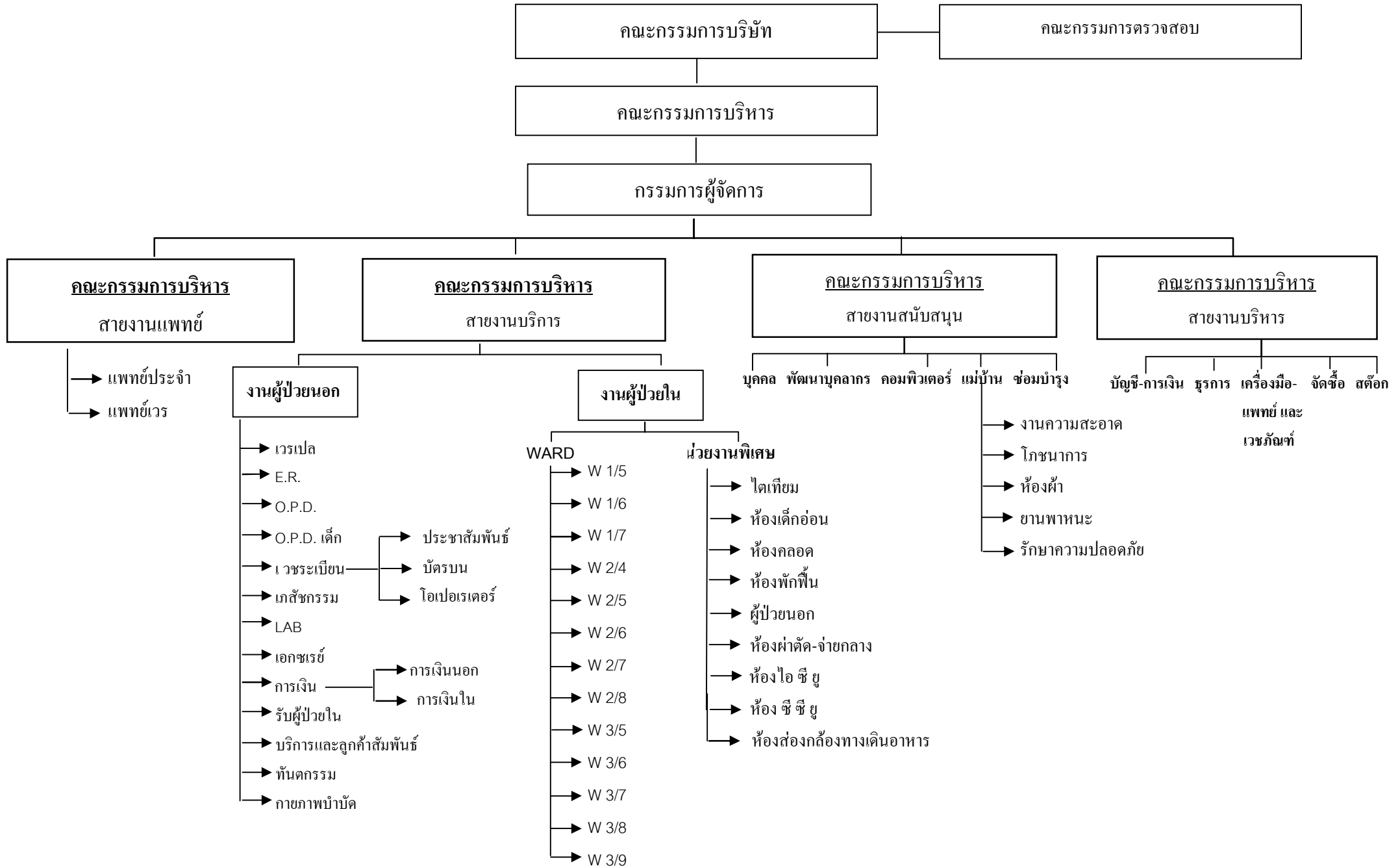
## 7.2 ผู้บริหาร

- รายชื่อและตำแหน่งของผู้บริหาร

ณ. วันที่ 31 ธันวาคม 2556 บริษัทมีผู้บริหาร จำนวน 10 ท่าน ดังนี้

รายชื่อผู้บริหาร	ตำแหน่ง
1. นายเอื้อชาติ กาญจนพิทักษ์	กรรมการผู้จัดการ
2. นายวิรัตน์ ชื่นอ้อม	ผู้อำนวยการโรงพยาบาล
3. นายสุธี ลีละเศรษฐกุล	ผู้อำนวยการฝ่ายการแพทย์
4. นายรัชช สมบูรณ์สิน	กรรมการบริหาร
5. นายบุญปรีดี ศิริวงศ์	กรรมการบริหาร
6. นายชำนาญ ชนะภัย	กรรมการบริหาร
7. นายศิริพงศ์ เหลืองวารินกุล	กรรมการบริหาร
8. นายเจิมพล ภูมิตระกูล	กรรมการบริหาร
9. นางอัญชญา ศิริวงศ์	รองผู้อำนวยการโรงพยาบาล
10. นางวรรณา พุกกษัมมหาชัยกุล	ผู้จัดการฝ่ายบัญชีและการเงิน

- โครงสร้างองค์กร (Organization Chart)



### 7.3 ค่าตอบแทนกรรมการและผู้บริหาร

#### (1) ค่าตอบแทนที่เป็นตัวเงิน

(ก) ค่าตอบแทนกรรมการรวม 12 ราย เท่ากับ 3,120,000 บาท ในปี 2556 โดยเป็นค่าตอบแทนในรูปเบี้ยประชุม โดยมีรายละเอียดดังนี้

น.พ. รัชช	สมบุญธสิน	จำนวนเงิน	360,000	บาท
น.พ. วิรัตน์	ชื่นอิม	„	360,000	„
น.พ. เอื้อชาติ	กาญจนพิทักษ์	„	360,000	„
น.พ. บุญปรีดี	ศิริวงศ์	„	360,000	„
ท.พ. ชำนาญ	ชนะภัย	„	360,000	„
ท.พ. เจริมพล	ภูมิตระกูล	„	360,000	„
น.พ. ศิริพงษ์	เหลืองวารินกุล	„	360,000	„
น.พ. สุธี	ลีละเศรษฐกุล	„	360,000	„
นายขจิต	หัตถานนท์	„	60,000	„
นายพันภัทร	สุภากิจ	„	60,000	„
นายประมล	อภิรัตน์	„	60,000	„
น.ส. กิตติญารัตน์	จิโรจดำรงค์ชัย	„	60,000	„

#### (ข) ค่าตอบแทนกรรมการบริหาร

ในปี 2556 มีกรรมการบริหาร 8 ราย โดยจ่ายในรูปของ

เงินเดือน จำนวน 8,676,000 บาท

เบี้ยประชุม จำนวน 14,171,000 บาท

#### (2) ค่าตอบแทนอื่น ๆ (ไม่มี)

### 7.4 บุคลากร

บริษัท มีพนักงานทั้งหมด 1,700 คน โดยในปี 2556 บริษัทได้จ่ายค่าตอบแทนให้กับพนักงานจำนวนทั้งสิ้น 495,290,133 บาท ได้แก่ เงินเดือน ค่าล่วงเวลา ค่าครองชีพ ค่าเวรพยาบาลและเงินโบนัส นอกจากนี้บริษัทยังได้จ่ายค่าตอบแทนให้แก่พนักงานในลักษณะเดียวกับบริษัท รวม 18,497,163 บาท

## 8. การกำกับดูแลกิจการ

การปฏิบัติตามหลักบรรษัทภิบาล 15 ข้อ

### นโยบายเกี่ยวกับการกำกับดูแลกิจการ

คณะกรรมการได้ตระหนักถึงความสำคัญของการกำกับดูแลกิจการที่ดี เพื่อให้องค์กรมีความมั่นคง อีกทั้งเป็นการเพิ่มประสิทธิภาพการแข่งขันของกิจการ และ เป็นการเพิ่มความเชื่อมั่นให้แก่ผู้ถือหุ้น ผู้ลงทุนและผู้เกี่ยวข้องทุกฝ่าย จึงได้มีการกำหนดนโยบายในการบริหารจัดการ

โดยมุ่งมั่นที่จะดำเนินธุรกิจให้เกิดความโปร่งใสตรวจสอบได้ โดยเฉพาะผู้เกี่ยวข้อง หรือผู้มีส่วนได้เสีย เช่น โรงพยาบาลมีระบบให้ผู้ป่วยสามารถตรวจสอบราคาค่ารักษาพยาบาล เพื่อให้เกิดความโปร่งใส นอกจากนี้ ในส่วนของบริษัทประกันที่ส่งผู้ป่วยเข้ามาในโรงพยาบาลก็มีระบบการเข้ามาตรวจสอบความถูกต้องทั้งในด้านการรักษาพยาบาล ตลอดจนการคิดค่ารักษาพยาบาล

ในเรื่องของความเสี่ยงในการดำเนินธุรกิจ เนื่องจากธุรกิจโรงพยาบาลเอกชนเป็นธุรกิจที่มีความมั่นคงในตัวเอง ทางฝ่ายบริหารได้พยายามดูแลความเสี่ยงทั้งในระดับปฏิบัติการ ตลอดจนความเสี่ยงทางด้านการเงิน ความเสี่ยงที่เกิดจากระบบการควบคุม หรือ พ.ร.บ. ที่เปลี่ยนแปลงไป โดยติดตามและควบคุมให้อยู่ในเกณฑ์ที่เหมาะสม

ในปัจจุบันคณะกรรมการให้ความสนใจและความเข้าใจ และประเมินความเสี่ยงที่มีผลต่อธุรกิจ โดยให้ความสำคัญกับรายงานทางการเงิน โดยมีแนวทางดังนี้

1. รายงานภายใน ได้แก่ รายงานที่นำเสนอฝ่ายจัดการ กรรมการ และ คณะกรรมการ เพื่อพิจารณาติดตามระบบงาน และผลประกอบการรายเดือน
2. รายงานภายนอก ทางโรงพยาบาลได้จัดให้มีการรายงานงบไตรมาส รายงานในรูปแบบของรายงานประจำปี และการเปิดเผยต่อบุคคลภายนอกอื่นๆ
3. นอกจากนี้คณะกรรมการยังถือเป็นความรับผิดชอบ ในการที่จะต้องจัดทำรายงานทางการเงินให้ถูกต้องครบถ้วน ควบคู่ไปกับรายงานของผู้สอบบัญชีในรายงานประจำปี

การควบคุมความเสี่ยงโดยการควบคุมภายใน คณะกรรมการมีนโยบายที่จะรวบรวมและติดตามความเสี่ยงโดยมีระบบการติดตาม และเฝ้าระวังเพื่อประเมินความเสี่ยงอย่างต่อเนื่อง

**การควบคุม และตรวจสอบ** บริษัทได้มีการจัดให้มีการประชุมเพื่อติดตามผลการดำเนินงานเป็นระยะอย่างสม่ำเสมอทุกเดือน เพื่อติดตามคุณภาพการดำเนินงาน การควบคุมดูแลต้นทุน ตลอดจนร่วมกันปรับกลยุทธ์ เพื่อให้โรงพยาบาลมีความแข็งแกร่ง และคงไว้ซึ่งศักยภาพการแข่งขันอยู่เสมอ ทั้งนี้ รวมไปถึงโรงพยาบาลร่วมทุนในเครือโรงพยาบาลรามคำแหงก็ปฏิบัติเช่นกัน

**การบริหารงานเพื่อให้เกิดความเท่าเทียมกันระหว่างกลุ่มผู้มีส่วนได้เสียกลุ่มต่างๆ** นโยบายการบริหารของโรงพยาบาล เราตระหนักถึงการดูแลให้เกิดความสมดุล ระหว่าง กลุ่มลูกค้า (ผู้ป่วย), กลุ่มแพทย์ผู้ให้การรักษา , กลุ่มพนักงาน ,กลุ่มผู้ถือหุ้น ตลอดจนกลุ่มผู้มีส่วนได้เสีย กลุ่มอื่นๆ เช่นกลุ่มลูกค้า กลุ่มบริษัทประกัน บริษัทคู่สัญญา โรงพยาบาลมีความมุ่งมั่นที่จะดำเนินการด้วยความซื่อสัตย์และให้ความสำคัญกับกลุ่มต่างๆอย่างเท่าเทียมกัน

### **ภาวะผู้นำและวิสัยทัศน์**

คณะกรรมการได้มีการกำหนดวิสัยทัศน์ และพันธกิจร่วมกัน เพื่อกำหนดภาระหน้าที่ของกรรมการบริหารตลอดจนเป้าหมาย และมีการติดตามการทำงานของฝ่ายบริหารอย่างต่อเนื่อง เพื่อสร้างรายได้เปรียบในการแข่งขัน และเป็นประโยชน์สูงสุดต่อบริษัท

คณะกรรมการได้กำหนดนโยบาย และมอบหมาย ตลอดจนการติดตามให้การดำเนินงานของบริษัทมีความก้าวหน้าไปตามทิศทางคณะกรรมการกำหนด ตลอดจนมีระบบการตรวจสอบภายใน ตามมาตรฐานของตลาดหลักทรัพย์โดยเคร่งครัด

### **จริยธรรมธุรกิจ**

ธุรกิจโรงพยาบาลเอกชน เป็นธุรกิจที่ถูกควบคุมด้วยพระราชบัญญัติ และองค์กรของรัฐฯ ก่อนข้างมาก เช่น พระราชบัญญัติสถานพยาบาล 2541 , กองประกอบโรคศิลป์ กระทรวงสาธารณสุข ในเรื่องของมาตรฐานโรงพยาบาลนอกจากนี้การปฏิบัติงานของแพทย์ยังถูกควบคุมโดยแพทยสภาในเรื่องของจรรยาบรรณทางการแพทย์ เนื่องจากผู้บริหารส่วนใหญ่ของโรงพยาบาลรามคำแหงเป็นแพทย์และทันตแพทย์ ซึ่งเข้าใจถึงแนวทางการปฏิบัติหน้าที่ตามจริยธรรม และจรรยาบรรณทางการแพทย์ เนื่องจากจริยธรรม และจรรยาบรรณทางการแพทย์ กล่าวคือการดำเนินธุรกิจ ภารกิจของบริษัทด้วยความซื่อสัตย์ สุจริต และความโปร่งใสตรวจสอบได้

## ขอบเขตอำนาจหน้าที่ของคณะกรรมการบริษัทฯ

**คณะกรรมการบริษัท** ทำหน้าที่ดูแลองค์การให้ดำเนินการไปตามเป้าหมายที่วางไว้ หรือเสมือนตัวผู้ถือหุ้น คอยตรวจสอบและดูแลในการจัดการบริษัท ซึ่งบางส่วนมีกฎหมายกำกับให้ต้องปฏิบัติหน้าที่เป็นไปตามกฎหมาย วัตถุประสงค์ ข้อบังคับของบริษัท ตลอดจนปฏิบัติตามมติที่ประชุมผู้ถือหุ้นด้วยความซื่อสัตย์สุจริตและระมัดระวังรักษาผลประโยชน์ของบริษัทโดยเคร่งครัด

นอกจากนี้คณะกรรมการยังมีหน้าที่ในการให้ความเห็นชอบกับงานที่กฎหมายกำหนด ได้แก่ การเสนอแต่งตั้งกรรมการผู้สอบบัญชี และการประกาศจ่ายเงินปันผล เป็นต้น

ในส่วนการดำเนินกิจการของบริษัท คณะกรรมการจะถูกมอบหมายให้รับผิดชอบในฐานะผู้เฝ้าติดตามและประเมินผลของฝ่ายจัดการอย่างสม่ำเสมอได้แก่

- 1) ติดตามและประเมินผลการปฏิบัติงานของหน่วยงานต่างๆ โดยระบบการติดตามตรวจสอบภายในเพื่อป้องกันความเสี่ยงและร่วมจัดการแก้ปัญหาต่างๆอย่างรวดเร็วและทันการณ์
- 2) ติดตามและประเมินผล กำหนดค่าตอบแทนของฝ่ายจัดการ พนักงาน เพื่อให้ใกล้เคียงกับค่าเฉลี่ยของตลาดแรงงาน ตลอดจนวางแนวทางในการสรรหาและพัฒนาบุคลากรให้เกิดประสิทธิภาพและสามารถแข่งขันได้
- 3) ติดตามและตรวจสอบ ตลอดจนการประเมินความเสี่ยงทางด้านการเงิน เพื่อให้เกิดความแน่ใจ ว่าระบบรายงานทางการเงิน และการตรวจสอบมีความถูกต้องเชื่อถือได้ รวมทั้งดูแลให้มีกระบวนการควบคุมภายใน การติดตามและประเมินความเสี่ยงอย่างมีประสิทธิภาพ
- 4) ติดตามและดูแลปัญหาความขัดแย้งทางผลประโยชน์ของฝ่ายจัดการ คณะกรรมการ และผู้ถือหุ้นรวมทั้งการใช้ทรัพย์สินของบริษัทในทางมิชอบและการกระทำที่ไม่ถูกต้องในรายการระหว่างบุคคลที่เกี่ยวข้องในการนี้ คณะกรรมการกำหนดให้คณะกรรมการแต่ละท่านมีสิทธิอนุมัติของเงินฉุกเฉินได้ในวงเงินไม่เกินหนึ่งแสนบาทถ้วน การอนุมัติเงินมากกว่านี้จะต้องผ่านที่ประชุมคณะกรรมการ และมีกรรมการผู้มีอำนาจอย่างน้อย 2 ท่านตามที่ระบุไว้ เป็นผู้อนุมัติ

## การกำกับดูแลกิจการในบริษัทย่อย และบริษัทร่วม

คณะกรรมการฯ ได้ตระหนักถึงความสำคัญในการบริหารดูแลกิจการที่ดี ตามหลักของบรรษัท  
ธรรมาภิบาล โดยมุ่งเน้นการดำเนินธุรกิจให้เกิดความโปร่งใส ตรวจสอบได้ ซึ่งคณะกรรมการฯ ได้ให้นโยบาย  
แก่กรรมการที่เข้าร่วมทำงานกับบริษัทย่อย และบริษัทร่วม โดยเฉพาะการให้นโยบายโดยตรงกับคณะกรรมการ  
ในบริษัทย่อย และบริษัทร่วม

ในเรื่องของความเสี่ยงในการดำเนินธุรกิจ เนื่องจากธุรกิจโรงพยาบาลเอกชน ถือเป็นธุรกิจที่มีความ  
ความมั่นคง ซึ่งต้องดูแลคนไข้ตามจรรยาบรรณทางการแพทย์ ทางฝ่ายคณะกรรมการบริหารจึงมีเน้นเรื่องการมี  
ระบบคุณภาพที่ได้มาตรฐาน ความเสี่ยงในเรื่องสิทธิผู้ป่วย ความเสี่ยงในเรื่องอื่น ๆ ในระบบปฏิบัติการ  
นอกจากนั้นความเสี่ยงในเรื่องระบบการเงิน การรายงานทางการเงิน มาตรฐานทางบัญชี และการประเมินความ  
เสี่ยงทางการเงิน ที่มีผลต่อธุรกิจ โดยกำหนดแนวทางคล้ายกับการทำงานของ บมจ.โรงพยาบาลรามคำแหง  
จำกัด (มหาชน) โดยมีแนวทางดังนี้

ระบบการรายงานภายในคณะกรรมการ มีแนวทางให้มีการประชุมเพื่อรายงานในระดับ  
กรรมการบริหาร เพื่อพัฒนาระบบงานและแก้ไขปัญหาเป็นรายอาทิตย์ และรายงานผลประกอบการเป็นรายเดือน

ระบบการรายงานภายนอก คณะกรรมการได้จัดให้มีระบบการรายงานผลประกอบการราย  
ไตรมาส และ ระบบรายงานในรูปแบบรายงานประจำปี ตามมาตรฐานของตลาดหลักทรัพย์แห่งประเทศไทย  
ควบคู่ไปกับการรายงานของผู้ตรวจสอบบัญชี ในรายงานประจำปี

นโยบายการเปิดเผยข้อมูล ฐานะการเงินและผลการดำเนินงาน. การทำรายการบุคคลที่เกี่ยวข้อง  
โยง การได้มาซึ่งทรัพย์สิน หรือการทำรายการอื่นๆที่สำคัญ ทางคณะกรรมการฯ จะรายงานตามมาตรฐานการ  
บัญชี ซึ่งผ่านการตรวจสอบจากผู้ตรวจสอบรับอนุญาต ตามหลักการและข้อกำหนดของตลาดหลักทรัพย์

สำหรับขอบเขตและอำนาจของกรรมการและผู้บริหารที่เป็นตัวแทนของบริษัท มีหน้าที่  
กำหนดนโยบาย ซึ่งเป็นไปตามหลักการและ / หรือมติตามที่คณะกรรมการฯ กำหนดในวาระสำคัญ เช่น การ  
ออกเสียงในวาระที่ต้องใช้เสียงผู้ถือหุ้นมากกว่า 50 % ตามข้อกำหนดของตลาดหลักทรัพย์แห่งประเทศไทย ซึ่ง  
โดยทั่วไปกรรมการที่เป็นตัวแทนก็นำเข้าปรึกษากับคณะกรรมการฯ ในการประชุมเครือข่ายทุกเดือนอยู่แล้ว  
**การดูแลเรื่องการใช้ข้อมูลภายใน**

บริษัทมีการดูแลเรื่องการใช้ข้อมูลภายใน โดยห้ามกรรมการและผู้บริหารที่รู้เกี่ยวกับข้อมูล  
ภายในที่มีสาระสำคัญของบริษัท ซึ่งยังไม่ได้เปิดเผยต่อสาธารณชน นำไปแสวงหาผลประโยชน์ส่วนตัว ซึ่ง  
รวมถึงการซื้อนอกจากนี้บริษัทได้ดำเนินการแจ้งให้ผู้บริหารฝ่ายต่างๆ ให้เข้าใจบทบาทหน้าที่  
ในการถือครองหลักทรัพย์ในบริษัทของตนเอง คู่สมรส และ บุตรที่ยังไม่ได้บรรลุนิติภาวะ ตลอดจนรายงานการ  
เปลี่ยนแปลงการถือครองหลักทรัพย์ต่อสำนักงานคณะกรรมการกำกับหลักทรัพย์ และตลาดหลักทรัพย์ ตาม  
มาตรา 59 และบทกำหนดโทษตามมาตรา 275 แห่งพระราชบัญญัติหลักทรัพย์และตลาดหลักทรัพย์ พ.ศ. 2535

## 9. CSR (Corporate Social Responsibilities)

บริษัทและบริษัทย่อย ได้ตระหนักถึงความรับผิดชอบต่อสังคม สิ่งแวดล้อม เพื่อความยั่งยืนของกิจการและสังคมโดยรวม โดยแยกเป็น

- CSR in process การดำเนินธุรกิจโดยคำนึงถึงผลกระทบต่อสังคมและสิ่งแวดล้อม โดยให้อยู่ในกระบวนการทำงานหลักของกิจการ

- CSR after process การดำเนินธุรกิจโดยคำนึงถึงการช่วยเหลือสังคมและชุมชน บริษัทได้ดำเนินธุรกิจโดยคำนึงถึงหลักการ CSR 8 ข้อ ดังนี้

1. การประกอบกิจการด้วยความเป็นธรรม
  1. การประกอบกิจการด้วยความเป็นธรรม
  2. การต่อต้านการทุจริต
  3. การเคารพสิทธิมนุษยชน
  4. การปฏิบัติต่อแรงงานอย่างเป็นธรรม
  5. ความรับผิดชอบต่อผู้บริโภค
  6. การดูแลรักษาสิ่งแวดล้อม
  7. การร่วมพัฒนาชุมชนและสังคม
  8. นวัตกรรมและการเผยแพร่นวัตกรรม CSR
1. การประกอบกิจการด้วยความเป็นธรรม
  - การแข่งขันที่เป็นธรรม
  - การเคารพสิทธิในทรัพย์สินของผู้อื่น
  - การส่งเสริมความรับผิดชอบต่อสังคมในห่วงโซ่ธุรกิจ
2. การต่อต้านการทุจริต
  - นโยบายต่อต้านการทุจริตและการประกาศเจตนารมณ์ (ร่วมกับองค์กรอื่น)
  - แนวปฏิบัติในหน่วยงานที่เป็นไปตามนโยบาย
  - การเปิดเผยผลการดำเนินงานและความคืบหน้าในการปฏิบัติ
3. การเคารพสิทธิมนุษยชน
  - การนำหลักการแนวทางที่เป็นบรรทัดฐานสากลมาใช้ในหน่วยงาน
  - นโยบายและแนวปฏิบัติในหน่วยงาน (และสอดคล้องกับองค์กรอื่น)
  - มาตรการที่สำคัญเกี่ยวกับสิทธิของแรงงาน
4. การปฏิบัติต่อแรงงานอย่างเป็นธรรม
  - การจ้างงานและแรงงานสัมพันธ์
  - อาชีวอนามัยและความปลอดภัย
  - ความหลากหลายและโอกาสแห่งความเท่าเทียม

## 5. ความรับผิดชอบต่อผู้บริโภค

- สุขภาพและความปลอดภัยของลูกค้า
- การแสดงฉลากผลิตภัณฑ์และบริการ
- การสื่อสารการตลาดและความเป็นส่วนตัวของลูกค้า

## 6. การดูแลรักษาสิ่งแวดล้อม

- การใช้ทรัพยากรอย่างยั่งยืน
- การป้องกันและลดผลกระทบจากมลพิษ
- การปกป้องฟื้นฟูสิ่งแวดล้อมและความหลากหลายทางชีวภาพ

## 7. การร่วมพัฒนาชุมชนและสังคม

- บทบาทในตลาดและการสร้างแรงงาน
- การมีส่วนร่วมในชุมชน
- การลงทุนทางสังคม และประเมินผลกระทบทางสังคม

## 8. นวัตกรรมและการเผยแพร่ นวัตกรรม CSR

- รูปแบบความรับผิดชอบต่อสังคมเชิงสร้างสรรค์ (Creative CSR)
- การสร้างสรรค์ร่วม (Co-Creation) กับผู้มีส่วนได้เสีย
- การคิดค้นและพัฒนานวัตกรรมทางสังคม (Social Innovation)

ในปี 2556 บริษัทได้ทำกิจกรรมเพื่อสังคม (CSR after Process) ดังนี้

1. โรงพยาบาลรามคำแหง ร่วมกับสำนักงานเขตบางกะปิ รมรงค์ให้ประชาชนป้องกันและกำจัด  
ยุงลาย โดยใช้มาตรการ 5 ป ได้แก่ ปิด เปลี่ยน ปล่อย ปรับปรุง ปฏิบัติ ดังนี้
  - 1.1 ปิดฝาภาชนะกักเก็บน้ำ
  - 1.2 เปลี่ยนถ่ายน้ำทุก 7 วัน เช่น แจกันดอกไม้, ถังเก็บน้ำสำหรับอาบ เป็นต้น
  - 1.3 ปล่อยปลาหางนกยูง หรือ ปลากินลูกน้ำลงในอ่างหรือที่ถึงเก็บน้ำที่ไม่มีฝาปิด
  - 1.4 ปรับปรุง สิ่งแวดล้อมไม่ให้น้ำขังในที่ต่าง ๆ โดยเฉพาะยางรถยนต์
  - 1.5 ปฏิบัติการดังกล่าวข้างต้นเป็นประจำทุกสัปดาห์
2. โรงพยาบาลรามคำแหงร่วมกับสภาอากาศไทย จัดให้มีการรับบริจาคโลหิต ณ ห้องประชุมชั้น 10  
ของโรงพยาบาล รวม 3 ครั้ง

ในปี 2556 บริษัทได้ทำกิจกรรมเพื่อสังคม (CSR in Process) ดังนี้

1. โรงพยาบาลได้ประกอบธุรกิจด้วยความเป็นธรรม ให้ผู้ป่วยได้รับการรักษาที่ดีในราคาที่ยุติธรรม  
ต่อผู้ป่วย และแข่งขันกับโรงพยาบาลอื่น ๆ โดยคำนึงถึงคุณภาพของการรักษาผู้ป่วย ให้ผู้ป่วยได้รับการรักษา  
ที่ดีที่สุด โดยจัดหาแพทย์ที่มีความชำนาญด้านต่าง ๆ มาประจำอยู่ที่โรงพยาบาล
2. โรงพยาบาลได้ต่อต้านการทุจริต โดยการออกใบเสร็จรับเงินให้ผู้ป่วยตามความจริงของการรักษา  
พยาบาล ไม่มีการบิดเบือนหรือตกแต่งตัวเลข

3. โรงพยาบาลได้เคารพสิทธิมนุษยชน คือ ให้ผู้ป่วยเป็นผู้เลือกเองว่าจะทำการรักษาที่นี่หรือจะส่งต่อไปที่อื่น ทางโรงพยาบาลก็จะอำนวยความสะดวกให้

4. โรงพยาบาลได้ปฏิบัติต่อแรงงานอย่างเป็นธรรม พนักงานจะได้รับการว่าจ้างตามกฎหมายแรงงาน และมีสิ่งอำนวยความสะดวกให้ เช่น หอพัก และดูแลพนักงานในเรื่องของการเจ็บไข้ได้ป่วย ให้ได้รับการรักษาอย่างดี

5. โรงพยาบาลได้รับผิดชอบต่อผู้บริโภค ผู้ป่วยทุกรายของโรงพยาบาลจะได้รับการดูแลรักษาและความปลอดภัยตามระบบสากล JCI ทุกคน ทั้งนี้ เนื่องจากโรงพยาบาลได้รับการตรวจสอบว่าได้รับมาตรฐานสากล JCI ตั้งแต่ปี 2553 ดังนั้น ทางโรงพยาบาลจึงมีคุณภาพการรักษาพยาบาลในด้านต่าง ๆ ตามระดับสากล ผู้ป่วยจึงสามารถมั่นใจได้ว่าจะได้รับการดูแลรักษาพยาบาลที่ดีที่สุด

6. โรงพยาบาลได้ดูแลรักษาสิ่งแวดล้อม โดยมีบ่อน้ำบาดาลเสียอยู่ 2 บ่อ และสิ่งของเหลือใช้จากการรักษาพยาบาล เช่น เข็มฉีดยา สำลีที่มีเลือดปน ฯลฯ ทางโรงพยาบาลได้แยกเก็บถึงขยะธรรมดา และ ขยะที่เป็นอันตราย และมีรถขยะมาเก็บไปโดยแยกเก็บด้วยความระมัดระวัง

7. ทางโรงพยาบาลได้ร่วมพัฒนาชุมชนและสังคม (อยู่ในหัวข้อ CSR after Process)

8. ทางโรงพยาบาลได้ร่วมนวัตกรรม และการเผยแพร่นวัตกรรม

## 10. การควบคุมภายในและบริหารจัดการความเสี่ยง

บริษัทฯ ให้ความสำคัญต่อระบบการควบคุมภายใน ซึ่งคณะกรรมการบริษัท ฝ่ายบริหาร และ ผู้ปฏิบัติงานในหน่วยงานต่างๆ ภายในบริษัท เป็นผู้มีส่วนร่วมและกำหนดให้มีขึ้น เพื่อป้องกันความเสียหายที่ อาจเกิดขึ้นกับบริษัทฯ โดยรวม ครอบคลุมทั้งด้านการเงิน การดำเนินงาน การบริหารความเสี่ยงและการกำกับ ดูแลการปฏิบัติงาน ให้สามารถบรรลุวัตถุประสงค์เกี่ยวกับ

1. ประสิทธิภาพและประสิทธิผลของการดำเนินงาน
2. ความเชื่อถือได้ของรายงานทางการเงิน
3. การปฏิบัติตามกฎหมายและระเบียบข้อบังคับที่เกี่ยวข้อง

บริษัทฯ มีมาตรการควบคุมภายใน 5 องค์ประกอบที่มีความเชื่อมโยงกัน ดังนี้

### 1. โครงสร้างองค์กรและสภาพแวดล้อมของการควบคุม

บริษัทมีโครงสร้างบริหารองค์กรอย่างเหมาะสม มีการกำหนดขอบเขตอำนาจหน้าที่ความรับผิดชอบ อย่างชัดเจน มีนโยบายส่งเสริมวัฒนธรรมองค์กรให้พนักงานทุกระดับมีจิตสำนึกที่ดีในการปฏิบัติงาน ในหน้าที่ มีความรอบรู้ มีความรับผิดชอบ ให้ความสำคัญของระบบการควบคุมภายใน ถือปฏิบัติตามนโยบายและคู่มือ ระเบียบวิธีปฏิบัติงานอย่างเคร่งครัด มีการสอบทานกันระหว่างขั้นตอนการปฏิบัติงาน และมีระบบการจัดการ มาตรฐานคุณภาพ

### 2. การบริหารความเสี่ยง

บริษัทมีกระบวนการประเมินความเสี่ยงทั้งปัจจัยที่มาจากภายในและภายนอกเพื่อพิจารณาลักษณะ โอกาส และระดับความเสี่ยงที่อาจเกิดขึ้น รวมทั้งการกำหนดมาตรการในการควบคุมความเสี่ยงหรือการบริหาร ความเสี่ยงให้อยู่ในระดับที่เหมาะสมยอมรับได้ ซึ่งฝ่ายบริหารได้จัดประชุมกันอย่างสม่ำเสมอ และมีแผนรองรับ ความเสี่ยงในกรณีต่างๆ เช่น จัดทำคู่มือระเบียบปฏิบัติในกรณีพิเศษ มีการกำหนดตัวผู้กำกับดูแลการสั่งการ ประสานงาน มีการซ้อมปฏิบัติงานหากเกิดกรณีฉุกเฉิน

### 3. การควบคุมการปฏิบัติงานของฝ่ายบริหาร

บริษัทมีการกำหนดกิจกรรมควบคุมที่ฝ่ายบริหารนำมาใช้ เพื่อให้มั่นใจว่าแนวทางที่ฝ่ายบริหารกำหนด ไว้ได้รับการตอบสนอง และการปฏิบัติตามจากทุกคนในบริษัท มาตรการควบคุมจะถูกกำหนดไว้ในวิธีการ ปฏิบัติงาน เช่น การอนุมัติ, การแบ่งแยกหน้าที่และสอบทานงานกัน โดยอิสระ เป็นต้น

#### 4. สารสนเทศและการสื่อสารข้อมูล

บริษัทจัดให้มีระบบสารสนเทศอย่างเพียงพอ และมีความระมัดระวังในการสื่อสารข้อมูล ทั้งเพื่อภายในองค์กร มีการสังเคราะห์คุณภาพของข้อมูล ให้มีเนื้อหาเหมาะสมเพียงพอต่อการตัดสินใจ มีความถูกต้องสมบูรณ์ ความเป็นปัจจุบัน มีรูปแบบที่เข้าใจง่าย และมีการจัดเก็บที่ดี เพื่อให้ผู้มีส่วนเกี่ยวข้อง โดยเฉพาะบุคลากรของบริษัทมีความเข้าใจตรงกัน สามารถปฏิบัติงานได้อย่างถูกต้องรวดเร็ว

#### 5. ระบบการติดตามประเมินผล

บริษัทสนับสนุนให้มีเครื่องมือของฝ่ายบริหารคุณภาพในการจัดให้มีกระบวนการดำเนินการ ในการติดตามประเมินผล เช่น การประเมินผลด้วยตนเองเทียบกับตัวชี้วัด การประเมินการควบคุมอย่างเป็นอิสระ โดยผู้ที่ไม่มีส่วนเกี่ยวข้องในการดำเนินงานนั้น การกำหนดในแผนการตรวจสอบภายใน เพื่อให้ ความมั่นใจว่าระบบการควบคุมภายในยังดำเนินอยู่อย่างต่อเนื่อง อย่างเหมาะสมเพียงพอ มีประสิทธิภาพ และมีการปฏิบัติจริง

การติดตามควบคุมการดำเนินงานของบริษัท และบริษัทย่อย ทางโรงพยาบาลรามคำแหง โดยคณะกรรมการบริหาร ได้มีการกำหนดให้มีการประชุมคณะกรรมการ โรงพยาบาลในเครือข่ายในฐานะบริษัทย่อย หรือบริษัทร่วม เป็นประจำทุกเดือน เพื่อทบทวนแผนกลยุทธ์การทำงาน หรือเพื่อปรับปรุงแก้ไขปัญหาต่างๆในการดำเนินงาน โดยเฉพาะมีการทบทวนงบกำไรขาดทุน รายได้/ต้นทุน ค่าใช้จ่ายแต่ละหมวดหมู่ เพื่อติดตามการดำเนินงานของแต่ละโรงพยาบาลฯ

ขณะเดียวกันคณะกรรมการบริษัทโดยกรรมการผู้จัดการหรือกรรมการผู้ได้รับมอบหมายได้มีการเดินทางไปเยี่ยมเพื่อทบทวนการดำเนินการของโรงพยาบาลในเครือข่ายในฐานะบริษัทย่อยหรือบริษัทร่วมอย่างน้อยปีละ 2 ครั้ง

## 11. รายการระหว่างกัน

บริษัทฯ มีการทำรายการระหว่างกันกับบริษัทย่อย, บริษัทร่วม และบริษัทที่เกี่ยวข้องกัน โดยไม่มีบุคคลที่อาจมีความขัดแย้งถือหุ้นในบริษัทดังกล่าวเกินร้อยละ 10 ได้แก่ โรงพยาบาลชัยภูมิ ราม, โรงพยาบาลสินแพทย์, โรงพยาบาลเชียงใหม่ ราม, โรงพยาบาลลานนา, โรงพยาบาลวิภา ราม, โรงพยาบาลวิภา ราม ปากเกร็ด, โรงพยาบาลพะเยา ราม, โรงพยาบาลเมืองเลย ราม, โรงพยาบาลสุขุมวิท, โรงพยาบาลวิภาวดี, โรงพยาบาลเสรีรักษ์, โรงพยาบาลแพทย์ปัญญา, โรงพยาบาลขอนแก่น, โรงพยาบาลตา หู คอ จมูก, บริษัท รังสิตภัณฑ์ จำกัด และบริษัท สหแพทย์ จำกัด โดยรายการระหว่างกันประกอบด้วย รายการซื้อ / ขายสินค้า และบริการ ซึ่งมีการกำหนดราคาหรือค่าตอบแทนเป็นไปตามเงื่อนไขปกติของธุรกิจ และรายการให้ความช่วยเหลือทางการเงินแก่ โรงพยาบาลพะเยา ราม และ โรงพยาบาลเมืองเลย ราม ซึ่งส่วนใหญ่เป็นการให้กู้เงินตั้งแต่วันที่ 2540 และมีการผ่อนชำระเงินกู้ยืมมาแล้วบางส่วน ทั้งนี้บริษัทได้เปิดเผยรายละเอียดไว้ในหมายเหตุประกอบงบการเงินแล้ว

### มาตรการหรือขั้นตอนการอนุมัติการทำรายการระหว่างกัน

ในการทำรายการระหว่างกันที่เป็นไปตามลักษณะการประกอบธุรกิจปกติ เช่น การสั่งซื้อยา, เวชภัณฑ์และอุปกรณ์แพทย์ระหว่างกัน ซึ่งอาจเกิดขึ้นในช่วงที่สินค้าขาดตลาดระยะหนึ่ง ก็จะต้องขอซื้อจากอีกแห่งหนึ่งที่มีอยู่, ซื้อจากบริษัทในเครือได้ราคาที่มีส่วนลด 10-20 %

รายการระหว่างกันเกี่ยวกับการให้บริการทางด้านตรวจวิเคราะห์โรคของห้องปฏิบัติการกลาง (Central Laboratory) เนื่องจากการลงทุนเครื่องมือตรวจวิเคราะห์ และน้ำยาที่ใช้มีต้นทุนสูง ในขณะที่ปริมาณการตรวจวิเคราะห์ของบางโรคเพียงแห่งเดียวไม่เพียงพอที่จะถึงจุดคุ้มทุน จึงได้ให้บริษัทร่วมบางแห่งตั้งเป็นศูนย์การตรวจวิเคราะห์บางโรค และโรงพยาบาลในเครือส่งมาตรวจ เช่นนี้จะทำให้ต้นทุนในการให้บริการต่ำลงได้ โดยบริษัทนั้นจะคิดราคาโดยคำนึงถึงต้นทุนบวกกำไรที่เหมาะสมสำหรับบริษัทในเครือและบริษัทที่เกี่ยวข้องกัน

รายการระหว่างกัน เกี่ยวกับให้บริการเป็นที่ปรึกษาด้านคอมพิวเตอร์ โดยโรงพยาบาลรามคำแหงจะเป็นศูนย์กลางและส่งคนไปให้ความช่วยเหลือทางด้านคอมพิวเตอร์กับบริษัทร่วม และคิดค่าบริการที่ปรึกษาจากบริษัทร่วม วิธีนี้จะช่วยให้บริษัทร่วมเสียค่าใช้จ่ายด้านนี้ต่ำกว่าใช้บริการจากภายนอก

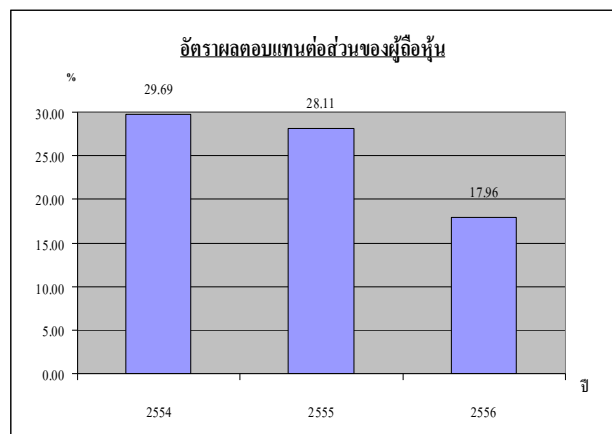
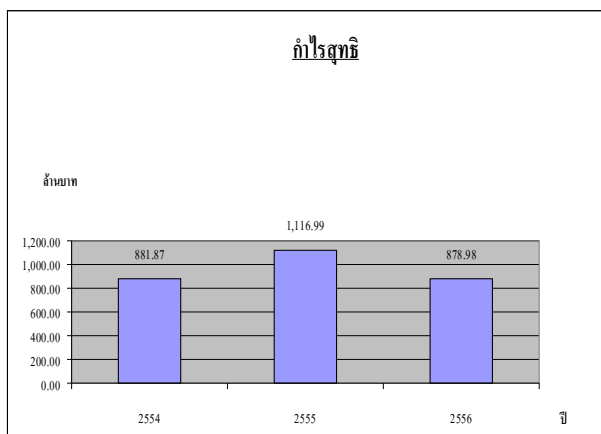
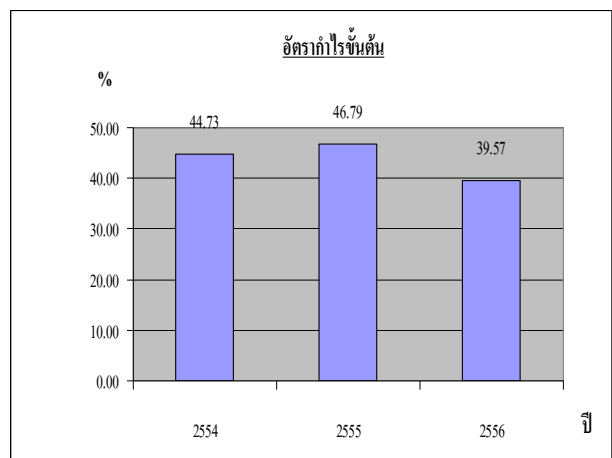
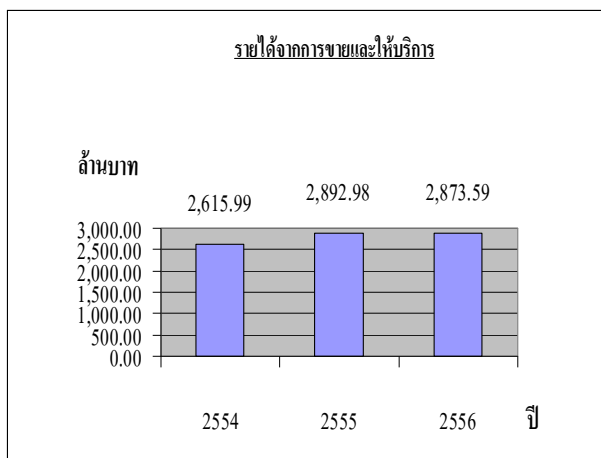
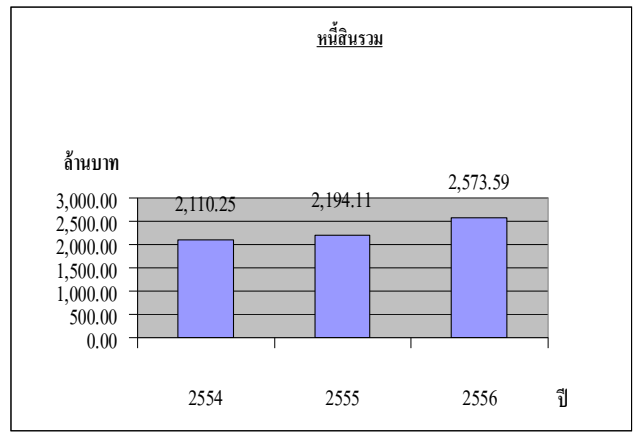
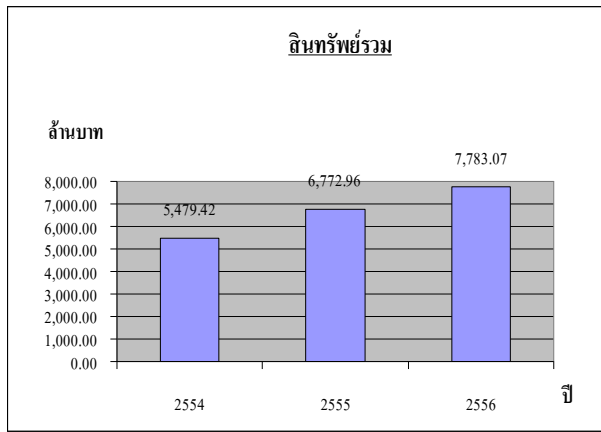
สำหรับรายการระหว่างกันเกี่ยวกับกู้ยืมเงิน บริษัทจะกำหนดอัตราดอกเบี้ยและเงื่อนไขเหมือนกับที่ปฏิบัติกับผู้ให้กู้ยืมรายอื่น ๆ โดยบริษัทจะคำนึงถึงผลประโยชน์สูงสุดของบริษัทเป็นสำคัญ ทั้งนี้ บริษัทจะจัดให้คณะกรรมการตรวจสอบเป็นผู้ให้ความเห็นเกี่ยวกับความจำเป็น และสมเหตุสมผลของรายการ และคณะกรรมการบริหารจะพิจารณาอีกครั้งก่อนตัดสินใจทำรายการ

ทั้งนี้ ในการทำรายการระหว่างกัน บริษัทฯ จะปฏิบัติให้เป็นไปตามกฎหมายว่าด้วยหลักทรัพย์และตลาดหลักทรัพย์ และข้อบังคับ ประกาศ คำสั่ง หรือข้อกำหนดของตลาดหลักทรัพย์แห่งประเทศไทย รวมถึงตลอดถึงการปฏิบัติตามข้อกำหนดเกี่ยวกับการเปิดเผยข้อมูลการทำรายการเกี่ยวโยง และการได้มาหรือจำหน่ายไปซึ่งสินทรัพย์ของบริษัท โดยที่ในการอนุมัติรายการดังกล่าวกรรมการหรือผู้ถือหุ้นที่มีส่วนได้เสีย ไม่มีสิทธิออกเสียงดังกล่าว

## 12. ข้อมูลทางการเงินที่สำคัญ

บริษัท โรงพยาบาลรามคำแหง จำกัด (มหาชน) และบริษัทย่อย

ผลการดำเนินงาน (ล้านบาท)	2556	2555	2554
รายได้รวม	3,289.52	3,492.45	3,044.13
กำไรก่อนภาษีเงินได้ ดอกเบี้ยจ่าย ค่าเสื่อมราคา และรายจ่ายรอตัดบัญชี (EBITDA)	975.13	1,372.56	1,080.01
กำไรสุทธิ	878.98	1,116.99	881.89
ฐานะการเงิน (ล้านบาท)			
สินทรัพย์รวม	7,783.07	6,772.96	5,479.42
หนี้สินรวม	2,573.59	2,194.11	2,110.25
ส่วนของผู้ถือหุ้นส่วนน้อย	127.62	82.68	94.05
ส่วนของผู้ถือหุ้นเฉพาะบริษัท	5,081.86	4,496.17	3,275.12
อัตราส่วนทางการเงิน			
อัตรากำไรขั้นต้น(%)	39.57	46.79	44.73
อัตรากำไรสุทธิต่อรายได้รวม (%)	26.72	31.98	28.97
อัตราส่วนหนี้สินต่อส่วนของผู้ถือหุ้น (เท่า)	0.49	0.48	0.64
อัตราผลตอบแทนต่อส่วนของผู้ถือหุ้น (%)	17.96	28.11	29.69
อัตราผลตอบแทนจากสินทรัพย์รวม (%)	12.08	18.19	17.42
ข้อมูลต่อหุ้น			
จำนวนหุ้นที่ออก (ล้านหุ้น)	12	12	12
กำไรสุทธิต่อหุ้น (บาท) (E.P.S.)	73.68	94.04	76.23
มูลค่าตามบัญชีต่อหุ้น(บาท)	434.12	381.57	267.56
เงินปันผลจ่าย ต่อหุ้น (บาท)	12.00	12.00	12.00
ราคาปิดต่อหุ้น ณ. วันสิ้นปี (บาท)	1,880	1,576	782
P/E ratio	25.52	16.76	10.26



### 13. การวิเคราะห์ และคำอธิบายของฝ่ายจัดการ (Management Discussion and Analysis : MD&A)

#### 1. ภาพรวมของการดำเนินธุรกิจและการเปลี่ยนแปลงที่มีนัยสำคัญ (Overview)

ในปี 2556 การดำเนินงานของบริษัท โรงพยาบาลรามคำแหง จำกัด (มหาชน) และ บริษัทย่อย มีรายได้จากการรักษาพยาบาลผู้ป่วย ซึ่งเป็นธุรกิจหลักของโรงพยาบาลลดลง 0.67 % เมื่อเปรียบเทียบกับปีก่อน และมีกำไรสุทธิลดลง 21.31 % รายได้จากธุรกิจหลักอยู่ในสภาพคงที่ แต่มีรายได้อื่น ๆ ได้แก่ กำไรจากการแลกเปลี่ยนหุ้นและขายเงินลงทุน และค่าเผื่อหนี้สงสัยจะสูญเงินให้กู้ยืม และดอกเบี้ยค้างรับโอนกลับลดลงมาก ประกอบกับค่าใช้จ่ายของบริษัทสูงขึ้น เนื่องจากค่าครองชีพที่สูงขึ้น จึงทำให้กำไรสุทธิของบริษัทลดลงค่อนข้างมาก

ภาวะเศรษฐกิจในปี 2556 มีการขยายตัวเพียง 4.5 % โดยปี 2554 ขยายตัว 5.6 % และปี 2555 ขยายตัว 5.4 % ซึ่งถือว่าน่าเป็นห่วงเพราะมีปัจจัยลบทั้งภายในและภายนอกที่ส่งผลกระทบต่อเศรษฐกิจไทย ปัจจัยลบที่ส่งผลกระทบต่อเศรษฐกิจไทยในปี 2556 มาจากความไม่แน่นอนของเศรษฐกิจโลก ทั้งปัญหาหนี้สาธารณะในยุโรป ปัญหาเศรษฐกิจสหรัฐที่ยังไม่ฟื้นตัว รวมทั้งมีปัญหาเสถียรภาพการเมืองโลก เช่น สหรัฐมีปัญหาเกี่ยวกับศาสนาอิสลาม ปัญหาการว่างงานในสหรัฐและยุโรป ความผันผวนของอัตราแลกเปลี่ยน ภัยทางธรรมชาติ ส่วนปัจจัยลบภายในประเทศอยู่ที่เสถียรภาพทางการเมือง โดยเฉพาะการออกมาชุมนุมประท้วง หากยึดเชื้อและรุนแรงจะส่งผลกระทบต่อเศรษฐกิจ ความผันผวนของอัตราแลกเปลี่ยนที่เงินบาทจะแข็งค่ามากขึ้น ส่งผลกระทบต่อส่งออก ภัยธรรมชาติ ที่สำคัญปัญหาดัชนีที่เพิ่มสูงขึ้นจากการปรับค่าแรงวันละ 300 บาททั่วประเทศ รวมไปถึงการปรับขึ้นของค่าพลังงาน ทั้งน้ำมัน ค่าขนส่ง ฯลฯ นอกจากนี้ในปี 2556 หนี้ส่วนบุคคลได้โตเร็วเกินไป จนอาจทำให้เกิดหนี้ไม่ก่อให้เกิดรายได้หรือหนี้เสีย (NPL) ได้ จะเห็นว่าภาวะเศรษฐกิจในปี 2556 จะทำให้ต้นทุนในการประกอบกิจการสูงขึ้น ประชาชนมีแนวโน้มว่าจะมีกำลังซื้อน้อยลง ซึ่งจะส่งผลกระทบต่อธุรกิจโรงพยาบาลระดับกลางและสูง จะมีคนที่มีกำลังซื้อมาใช้บริการลดน้อยลง เนื่องจากเหตุผลที่กล่าวมา การแข่งขันในอุตสาหกรรมโรงพยาบาลเอกชนจะมีสูงขึ้น ทั้งด้านราคาและคุณภาพ ทางโรงพยาบาลรามคำแหงได้กำหนดนโยบายไว้ว่า ให้บริการรักษาพยาบาลให้ดีที่สุด ภายใต้สภาวะแวดล้อมที่มีอยู่ และกำหนดราคายุติธรรม ไม่สูงเกินไป เนื่องจากลูกค้าของโรงพยาบาลส่วนใหญ่เป็นคนระดับกลาง ทางโรงพยาบาลเน้นให้บริการรักษา ผู้ป่วยทุกโรค แต่ละโรคจะมีแพทย์ผู้เชี่ยวชาญสาขานั้น ๆ ดูแล ทางโรงพยาบาลคาดว่าต้นปี 2558 เปิด AEC จะทำให้ทางโรงพยาบาลมีผู้ป่วยมากขึ้น เนื่องจากไทยเป็นประเทศที่มีชื่อเสียงด้านการแพทย์ในเอเชีย จึงคาดว่าในอนาคตไทยจะได้เป็นศูนย์กลางสุขภาพของเอเชีย (Medical Hub of Asia) ทางโรงพยาบาลรามคำแหงก็คาดว่าจะได้รับผลประโยชน์จากการเปิด AEC นี้ คือทำให้มีผู้ป่วยมาใช้บริการมากขึ้น โดยเป็นผู้ป่วยจากต่างประเทศ เช่น พม่า เขมร ลาว ฟิลิปปินส์ ฯลฯ

ทางบริษัท โรงพยาบาลรามคำแหง จำกัด (มหาชน) และบริษัทย่อย ประกอบธุรกิจหลักเพียงอย่างเดียว คือ ธุรกิจโรงพยาบาลเอกชน ถือว่าเป็นธุรกิจที่ให้บริการด้านสุขภาพที่มีความสำคัญต่อการดำรงชีวิต เนื่องจากเป็นธุรกิจที่สามารถพัฒนาไปพร้อมกับการเจริญเติบโตทางเศรษฐกิจ พร้อมทั้งช่วยให้บริการทางด้านการแพทย์แก่ประชาชน และมีธุรกิจเสริมคือ การสอบเทียบเครื่องมือแพทย์ (M.I. Calibration) และขายเวชภัณฑ์ เครื่องมือแพทย์ บางชนิด แต่ธุรกิจเสริมยังมีขนาดเล็กเพียง 6.84 % ของรายได้รวม

## 2. ผลการดำเนินงาน และความสามารถในการทำกำไร

ผลการดำเนินงานของบริษัท โรงพยาบาลรามคำแหง จำกัด (มหาชน) ในปี 2556 มีดังนี้

1. บริษัท โรงพยาบาลรามคำแหง จำกัด (มหาชน) และ บริษัทย่อย มีรายได้รวม 3,289.52 ล้านบาท หรือลดลง 5.81 % ซึ่งมีสาเหตุมาจาก

1.1 ค่าเพื่อหนี้สงสัยจะสูญเงินให้กู้ยืมและดอกเบี้ยค้างรับโอนกลับในปี 2556 ลดลง 35.92 ล้านบาท  
หน่วย : ล้านบาท

	ปี 2556	ปี 2555
ค่าเพื่อหนี้สงสัยจะสูญเงินให้กู้ยืม และดอกเบี้ยค้างรับโอนกลับ	11.06	46.98

ในปี 2555 โรงพยาบาลรามคำแหง ได้รับเงินกู้ยืมและดอกเบี้ยที่ตัดเป็นหนี้สูญกลับคืนมาจาก

ก. โรงพยาบาลเชียงใหม่ ราม จำนวน 46.58 ล้านบาท โดยแยกเป็นเงินต้น 10.67 ล้านบาท และดอกเบี้ย 35.91 ล้านบาท

ข. โรงพยาบาลพะเยา ราม จำนวน 0.4 ล้านบาท (เงินต้น)

ปี 2556 โรงพยาบาลรามคำแหง ได้รับเงินกู้ยืมคืนจากโรงพยาบาลพะเยา ราม 1.2 ล้านบาท

โรงพยาบาลชัยภูมิ ราม ได้รับเงินกู้ยืมคืนจากโรงพยาบาลเมืองเลย ราม 7.16 ล้านบาท และดอกเบี้ย 2.70 ล้านบาท

1.2 กำไรจากการแลกเปลี่ยนหุ้นและขายเงินลงทุน ในปี 2555 มีกำไร 288.89 ล้านบาท

ในขณะที่ปี 2556 มีผลขาดทุน 2.37 ล้านบาท รายละเอียดมีดังนี้

### ปี 2555

#### - บมจ.ช. เกียรตินาคิน

กำไรจากการแลกเปลี่ยนหุ้น = 368.52 ล้านบาท

กำไร (ขาดทุน) จากการขาย = (106.36) ล้านบาท

- บมจ.กรุงเทพอุตสาหกรรม กำไรจากการขาย = 19.47 ล้านบาท

- เงินลงทุนเพื่อขายอื่น ๆ กำไรจากการขาย = 7.26 ล้านบาท

รวม = 288.89 ล้านบาท

### ปี 2556

- บมจ. รพ.วิภาวดี กำไรจากการขาย = 157.14 ล้านบาท

- บมจ.ช.เกียรตินาคิน ขาดทุนจากการขาย = (167.36) ล้านบาท

เงินลงทุนเพื่อขายอื่น ๆ กำไรจากการขาย = 7.85 ล้านบาท

รวม ขาดทุนจากการขาย = (2.37) ล้านบาท

1.3 บริษัท โรงพยาบาลรามคำแหง จำกัด (มหาชน) และบริษัทย่อยมีรายได้จากการรักษาพยาบาล ในปี 2556 จำนวน 2,873.59 ล้านบาท ซึ่งลดลงจากปีก่อน 0.67 % โดยแยกเป็นรายได้จากโรงพยาบาล

- รามคำแหง	จำนวน	2,822.70 ล้านบาท
- ชัยภูมิ-ราม	จำนวน	<u>50.89</u> ล้านบาท
		<u>2,873.59</u> ล้านบาท

รายละเอียดเปรียบเทียบจำนวนคนไข้นอก, คนไข้ใน, รายได้คนไข้นอก, รายได้คนไข้ใน, รายได้รวม จากการดำเนินงานปี 2556 และ ปี 2555 ของโรงพยาบาลรามคำแหง

	% เพิ่มขึ้น(ลดลง)	2556	2555
จำนวนคนไข้นอก (ครั้ง)	(3.76)	549,605	571,095
จำนวนเตียงคนไข้ (เตียง)	(7.79)	83,632	90,697
รายได้คนไข้นอก (บาท)	2.52	1,282,762,729	1,251,169,084
รายได้คนไข้ใน (บาท)	(3.18)	1,539,941,429	1,590,512,665
รายได้รวม (บาท)	(0.67)	2,822,704,158	2,841,681,749

รายได้คนไข้นอกเพิ่มขึ้น 2.52% เนื่องจากจำนวนคนไข้นอกลดลง 3.76% และราคาสินค้าสูงขึ้น 6.53%  
 รายได้คนไข้ในลดลง 3.18% เนื่องจากจำนวนการใช้เตียงคนไข้ลดลง 7.79% และราคาสินค้าเพิ่มขึ้น 5%  
 รายได้จากกิจการรักษาพยาบาลโดยรวมแล้ว ปี 2556 ลดลงจากปี 2555 = 0.67%

1.4 รายได้อื่นนอกจากที่กล่าวไว้ใน 1.1 และ 1.2 แล้วยังมีรายได้อื่น ดังนี้

	หน่วย : ล้านบาท	
	<u>ปี 2556</u>	<u>ปี 2555</u>
ดอกเบียร์รับ	9.89	9.75
รายได้เงินปันผล	153.13	118.54
รายได้อื่น ๆ	241.86	135.31

รายได้อื่น ๆ เป็นรายได้จากการ

- ขายเครื่องมือแพทย์และสอบเทียบเครื่องมือแพทย์ ในปี 2556 มีจำนวน 224.89 ล้านบาท เพิ่มขึ้นจากปีก่อน 88.98 % รายได้ส่วนนี้เป็นรายได้เสริมของบริษัท คิดเป็น 6.84 % ของรายได้รวม
- รายได้ค่าเช่าสถานที่และอื่น ๆ จำนวน 16.31 ล้านบาท

2. ค่าใช้จ่ายของบริษัท และบริษัทย่อย มีรายละเอียดดังนี้

หน่วย : ล้านบาท

	ปี 2556	ปี 2555
ต้นทุนในการรักษาพยาบาล	2,149.05	2,006.25
ค่าใช้จ่ายในการบริหาร	321.88	269.80
ขาดทุนจากการขายเงินลงทุน	2.37	-
ขาดทุนจากการด้อยค่าเงินลงทุน	2.28	2.67
ต้นทุนทางการเงิน	89.97	74.46
ต้นทุนทางการเงิน (สุทธิ)	80.08	64.71
สัดส่วนต้นทุนในการรักษาพยาบาล / รายได้รวม	65.33	57.45
สัดส่วนค่าใช้จ่ายในการบริหาร / รายได้รวม	9.79	7.73

จะเห็นว่าสัดส่วนของต้นทุนในการรักษาพยาบาลและค่าใช้จ่ายในการบริหาร / รายได้รวม ในปี 2556 สูงกว่า ปี 2555 เนื่องจาก รายได้ลดลง และต้นทุนสูงขึ้น สาเหตุที่ต้นทุนสูงขึ้นเนื่องจากการเพิ่มขึ้นของ จำนวนบุคลากร, ค่าซ่อมแซมและบำรุงรักษา รวมทั้งการปรับมาตรฐานการรักษาพยาบาลตามเกณฑ์ JCI

3. ในปีนี้บริษัท และบริษัทย่อยมีกำไรจากการดำเนินงานก่อนหักค่าใช้จ่ายทางการเงิน ภาษี ค่าเสื่อมราคาและค่าตัดจำหน่าย (EBITDA) จำนวน 975.13 ล้านบาท ลดลงจากปีก่อน 397.43 ล้านบาท คิดเป็น 28.96% บริษัทมีส่วนแบ่งกำไรจากเงินลงทุนในบริษัทร่วม ดังนี้

หน่วย : ล้านบาท

บริษัท	ปี 2556	ปี 2555
บริษัท โรงพยาบาลเชียงใหม่ ราม จำกัด	105.39	68.46
บริษัท รังสิมันท์ จำกัด	0.04	0.03
บริษัท สิ้นแพทย์ จำกัด	85.88	103.57
บริษัท ปิยะศิริ จำกัด	(8.58)	6.34
บริษัท โรงพยาบาลวิภาวดี จำกัด (มหาชน)	36.47	29.45
บริษัท โรงพยาบาลพะเยา ราม จำกัด	21.34	17.17
บริษัท โรงพยาบาลวิภา ราม จำกัด	41.18	0.47
บริษัท เลกาซี กอล์ฟ (ประเทศไทย) จำกัด	<u>5.05</u>	<u>1.43</u>
รวม	<u>286.77</u>	<u>226.92</u>

จากที่กล่าวมาข้างต้น บริษัทและบริษัทย่อยมีกำไรสุทธิ จำนวน 878.98 ล้านบาท ลดลงจากปีก่อน จำนวน 238.01 ล้าน คิดเป็นร้อยละ 21.31

ถึงแม้โรงพยาบาลจะมีผลประกอบการลดลงจากปีก่อน แต่โรงพยาบาลก็ยังมีความสามารถในการทำกำไรที่ดี โดยพิจารณาจากอัตราส่วนทางการเงิน ดังนี้

	ปี 2556	ปี 2555	ปี 2554
อัตราส่วนสภาพคล่อง (เท่า)	0.45	0.63	0.32
อัตราผลตอบแทนผู้ถือหุ้น (%) (ROE)	17.96	28.11	30.94
อัตราผลตอบแทนจากสินทรัพย์ (%)	12.08	18.23	18.08
อัตราส่วนหนี้สินต่อส่วนของผู้ถือหุ้น (เท่า)	0.49	0.48	0.64
อัตราส่วนหมุนเวียนทรัพย์สิน (%)	0.45	0.57	0.61
อัตรากำไรขั้นต้น (%)	39.28	46.93	44.73
EBIT Margin (%)	33.16	40.97	38.87
อัตรากำไรสุทธิ	26.72	31.98	28.97

จะเห็นว่าอัตรากำไรขั้นต้น, EBIT Margin, อัตรากำไรสุทธิ และอัตราผลตอบแทนผู้ถือหุ้น (ROE) ของบริษัท ในปี 2556 เท่ากับ 39.28, 33.16, 26.72 และ 17.96 (%) ซึ่งถือว่ามีความสามารถในการทำกำไรอยู่ในเกณฑ์ดี เมื่อเปรียบเทียบกับบริษัทอื่น ๆ ที่อยู่ในอุตสาหกรรมเดียวกัน ถึงแม้ว่าความสามารถในการทำกำไรในปีนี้จะลดลงจากปีก่อน เนื่องจากเหตุผลที่กล่าวมาข้างต้น

### 3. ความสามารถในการบริหารทรัพย์สิน

(1) ลักษณะการประกอบธุรกิจของโรงพยาบาลส่วนใหญ่จะเป็นขายเงินสด สำหรับปี 2556 โรงพยาบาลรามคำแหง จะมีการขายเงินสด 76.08% ขายเครดิต 23.92% การขายให้เครดิต 23.92% นั้นจะเป็นลูกหนี้ประเภทบริษัทขนาดกลางและใหญ่ทั่วไปที่เป็นคู่สัญญากับทางโรงพยาบาล, บริษัทประกันชีวิต, บริษัทประกันภัยและกรมแรงงาน บริษัทเหล่านี้จะไม่ค่อยมีปัญหาการชำระเงิน ปัญหาที่มีอยู่บ้างเล็กน้อยตรงที่เงื่อนไขของการส่งผู้ป่วยมารับการรักษาพยาบาลจะยกเว้นบางโรคหรือยกเว้นค่าใช้จ่ายบางอย่าง แต่ทางผู้ป่วยไม่ยอมสำรองจ่ายส่วนที่ยกเว้นขอให้ทางโรงพยาบาลเรียกเก็บกับทางบริษัททั้งจำนวน เครดิตที่ทางโรงพยาบาลให้คือ 2 เดือน

การขายเงินสด 76.08% นั้น ก็จะมีปัญหาอยู่บ้างสำหรับกรณีที่ผู้ป่วยเป็นผู้ป่วยฉุกเฉิน และผู้ป่วยบางรายไม่มีเงินชำระเมื่อรับการรักษาพยาบาลหายดีแล้ว ใน 1 ปี จะมีอยู่ประมาณ 0.1 - 0.5% ของยอดขาย ในปี 2556 มีอยู่ประมาณ 3.71 ล้านบาท คิดเป็น 0.13% ของยอดขาย รายละเอียดของลูกหนี้การค้าที่มีอายุมากกว่า 3 เดือน มีดังนี้

อายุลูกหนี้	บาท	
	2556	2555
มากกว่า 3 เดือน ถึง 6 เดือน	28,826,528	10,474,077
มากกว่า 6 เดือน ถึง 12 เดือน	3,110,275	7,383,616
มากกว่า 12 เดือน ขึ้นไป	21,681,390	23,033,229
รวม	53,618,193	40,890,922
ค่าเผื่อหนี้สงสัยจะสูญ	(23,695,061)	(27,794,017)

ในปี 2556 บริษัทคิดว่าได้ตั้งสำรองค่าเผื่อหนี้สงสัยจะสูญเพียงพอแล้ว เพราะว่าได้ตั้งไว้สูงขึ้น 44.19% ของลูกหนี้การค้าที่มีอายุมากกว่า 3 เดือนขึ้นไป

(2) สินค้าคงเหลือและการเสื่อมสภาพหรือล้าสมัย

ในปี 2556 บริษัทมีสินค้าคงเหลือที่ล้าสมัยจากธุรกิจการขายเครื่องมือแพทย์ ซึ่งเป็นธุรกิจเสริม จำนวน 13,500,819 บาท แต่ในธุรกิจการรักษายาบาลผู้ป่วย ได้แก่ ยา เวชภัณฑ์ ฯลฯ ไม่มีสินค้าคงเหลือเสื่อมสภาพ หรือล้าสมัย

(3) เงินลงทุนค่าความนิยม และการด้อยค่า

- เงินลงทุนในบริษัทย่อย ณ. 31 ธันวาคม 2556 มีราคาทุน ดังนี้

	ราคาทุน	วิธีส่วนได้เสีย
1. บริษัท โรงพยาบาลชัยภูมิ งาม จำกัด	368,280,000	241,137,689
2. บริษัท อาร์ พลัส แอสเซท จำกัด	62,000,000	60,987,626
หัก ปี 2556 มีการตัดบัญชีด้อยค่าเงินลงทุนในบริษัทย่อย- บริษัท ชัยภูมิ งาม จำกัด	(120,800,000)	-
	<u>309,980,000</u>	<u>302,125,315</u>

จะเห็นว่าเงินลงทุนในบริษัทย่อย- โรงพยาบาลชัยภูมิ งาม มีการด้อยค่าของสินทรัพย์ รวม 127,142,311 บาท และ บริษัท อาร์ พลัส แอสเซท จำกัด เป็นบริษัทที่อยู่ระหว่างดำเนินการ และมีการตัดบัญชีด้อยค่า 1,012,374 บาท

- เงินลงทุนในบริษัทร่วม ณ. 31 ธันวาคม 2556 มีราคาทุน 1,978,286,466 บาท  
มีราคาคิดตามวิธีส่วนได้เสีย 2,961,702,888 ,,



(4) ส่วนประกอบสำคัญของทรัพย์สินอื่นและสาเหตุการเปลี่ยนแปลง

สินทรัพย์อื่นนอกจากลูกหนี้, สินค้าคงเหลือ และเงินลงทุนแล้ว ยังมี

- เงินสดและรายการเทียบเท่าเงินสด บริษัทพยายามบริหารเงินสดและรายการเทียบเท่าเงินสดให้มีประสิทธิภาพมากที่สุด เพราะเงินสดเก็บไว้มากจะทำให้ได้ผลตอบแทนในรูปดอกเบี้ยรับน้อยลง แต่ถ้าเก็บไว้น้อยเกินไปก็จะทำให้ธุรกิจสะดุดและติดขัดได้ ณ. 31 ธันวาคม 2556 บริษัทถือเงินสด และรายการเทียบเท่าเงินสดไว้ 150.28 ล้านบาท น้อยกว่าปีก่อนอยู่ 2.28 ล้านบาท

- สินทรัพย์หมุนเวียนอื่น ประกอบด้วยรายการ ภาษีซื้อส่วนที่ยังไม่ได้เรียกคืน 6.7 ล้านบาท, สต็อกส่วนที่เป็นครุภัณฑ์และเบ็ดเตล็ด 2.1 ล้านบาท, ค่าใช้จ่ายจ่ายล่วงหน้า 1.9 ล้านบาท, รายได้ค้างรับ 2.3 ล้านบาท และอื่น ๆ ซึ่งเป็นรายการที่เกิดขึ้นตามปกติ ในการดำเนินธุรกิจ ณ. 31 ธันวาคม 2556 มีจำนวน 17.21 ล้านบาท เพิ่มขึ้นจากปีก่อนอยู่ 3.33 ล้านบาท

- สินทรัพย์ไม่มีตัวตน ประกอบด้วย โปรแกรมคอมพิวเตอร์รูดตัดจ่าย ณ. 31 ธันวาคม 2556 มีจำนวน 16.01 ล้านบาท เพิ่มขึ้นจากปีก่อน 3.34 ล้านบาท เนื่องจากบริษัทมีการซื้อโปรแกรมคอมพิวเตอร์ในปี 2556 เพิ่มขึ้นจำนวน 6.08 ล้านบาท เพื่อใช้ในการดำเนินงานเกี่ยวกับงานทางด้านคอมพิวเตอร์

- สินทรัพย์หมุนเวียนอื่น ประกอบด้วยรายการเงินค้ำประกันที่ทางบริษัทเรียกเก็บจากบริษัทที่มารับเหมาก่อสร้าง เพื่อประกันผลงานระยะหนึ่งตามสัญญา, เงินมัดจำที่ทางบริษัทจะต้องจ่ายเมื่อตกลงซื้อสินค้า และอื่น ๆ ณ. 31 ธันวาคม 2556 มีจำนวน 16.45 ล้านบาท เพิ่มขึ้นจากปีก่อน 1.26 ล้านบาท

บริษัทมีอัตราผลตอบแทนจากสินทรัพย์ ในปี 2556 = 12.08% ซึ่งถือว่าอยู่ในเกณฑ์ดี

#### 4. สภาพคล่องและความเพียงพอของเงินทุน

(1) แหล่งที่มาและใช้ไปของเงินทุน ความเหมาะสมของโครงสร้างเงินทุน

- แหล่งที่มาของเงินทุน ในปี 2556 มีดังนี้

1. เงินสดสุทธิได้จากกิจกรรมดำเนินงาน	407,713,731	บาท
2. เงินเบิกเกินบัญชีและเงินกู้ยืมระยะสั้นจากสถาบันการเงิน	590,946,211	„
3. เงินรับจากเงินกู้ยืมระยะสั้นจากบุคคลที่เกี่ยวข้อง(สุทธิ)	1,600,000	„
4. เงินรับจากเงินกู้ยืมระยะยาว(สุทธิ)	30,800,000	„
5. ทุนของส่วนได้เสียที่ไม่มีอำนาจควบคุมในบริษัทย่อย	45,296,390	„
6. รับเงินจากการขายคืนเงินลงทุนชั่วคราว	400,323,001	„
7. รับคืนเงินกู้ยืมระยะสั้นจากกิจการที่เกี่ยวข้องกัน	8,360,000	„
8. รับเงินจากการขายเงินลงทุนในกิจการที่เกี่ยวข้องกันและบริษัทอื่น	10,250,000	„
9. รับเงินจากการขายอุปกรณ์	1,757,100	„
10. เงินปันผลรับจากเงินลงทุนเพื่อขาย	129,014,161	„
11. เงินปันผลรับจากการลงทุนในบริษัทร่วม	136,263,710	„
12. เงินปันผลรับจากเงินลงทุนในกิจการที่เกี่ยวข้องกันและบริษัทอื่น	23,535,745	„
13. ดอกเบี้ยรับ	8,197,497	„
	<u>1,794,057,546</u>	„

- แหล่งใช้ไปของเงินทุนในปี 2556 มีดังนี้

1. ซื้อเงินลงทุนเพื่อขาย (สุทธิ)	1,136,846,254	บาท
2. ซื้อเงินลงทุนในบริษัทร่วม	37,441,130	„
3. ซื้อเงินลงทุนในบริษัทที่เกี่ยวข้องกันและบริษัทอื่น	5,700,000	„
4. ซื้อที่ดิน อาคาร และอุปกรณ์	264,512,027	„
5. ซื้อสินทรัพย์ไม่มีตัวตน	5,476,331	„
6. จ่ายค่าสิทธิการเช่าที่ดิน	79,395,330	„
7. จ่ายเงินมัดจำค่าทรัพย์สิน	7,331,328	„
8. จ่ายคืนเงินกู้ยืมระยะสั้นจากบุคคลอื่น	17,600,000	„
9. ชำระหนี้สินตามสัญญาปรับโครงสร้างหนี้	8,190,200	„
10. จ่ายชำระหนี้ตามสัญญาเช่าทางการเงิน	698,102	„
11. จ่ายเงินปันผล	144,000,000	„
12. ดอกเบี้ยจ่าย	89,146,917	„
	<u>1,796,337,619</u>	„
รวม	<u>1,796,337,619</u>	„
สุทธิปี 2556 ใช้ไป	<u>(2,280,073)</u>	„

- ความเหมาะสมของโครงสร้างเงินทุน โดยพิจารณาจากอัตราส่วนหนี้สินต่อส่วนทุน

ในปี 2556 บริษัทมีอัตราส่วนหนี้สิน : ส่วนทุน = 0.49 : 1

จะเห็นบริษัทมีหนี้สินเพียง 49% ของส่วนทุนเท่านั้น ซึ่งแสดงให้เห็นว่าบริษัทมีความมั่นคงทางโครงสร้างเงินทุน โดยปกติธุรกิจโรงพยาบาลเอกชนจะต้องลงทุนใน Fixed Asset สูง (ลงทุนในอาคารผู้ป่วยและซื้ออุปกรณ์แพทย์) อัตราส่วนของหนี้สิน : ส่วนทุน = 1 : 1 โดยประมาณ

(2) รายจ่ายลงทุน อธิบายวัตถุประสงค์และแหล่งเงินทุน

ในปี 2556 บริษัทมีรายจ่ายที่มีลักษณะเป็นการลงทุน ดังนี้

1. ซื้อที่ดิน อาคาร และอุปกรณ์แพทย์ จำนวน 264.51 ล้านบาท

- ที่ดิน จำนวน 45.91 ล้านบาท เป็นการซื้อที่ดินส่วนที่อยู่ติดกับโรงพยาบาล วัตถุประสงค์ของการซื้อเพื่อเป็นการขยายพื้นที่ที่ใช้ในการประกอบกิจการ ทำให้โรงพยาบาลมีพื้นที่มากขึ้น สามารถที่จะขยายทำอาคาร, ที่จอดรถ ได้ในอนาคต

- อาคารและสิ่งปลูกสร้าง 10.84 ล้านบาท เป็นการปรับปรุงภายในอาคารหลังเดิม ได้แก่การทาสีห้องใหม่, เปลี่ยนระบบแอร์ และทำลานจอดรถใหม่

- อาคารระหว่างก่อสร้าง 53.87 ล้านบาท เป็นการสร้างอาคารหลังใหม่ เพื่อใช้เกี่ยวกับรังสีรักษา และขยายห้องตรวจผู้ป่วย

- เครื่องใช้ทางการแพทย์ มีการซื้อเพิ่ม 117.95 ล้านบาท เช่น เครื่อง MRI ราคา 31.3 ล้านบาท เครื่อง X-Ray Somatom, เครื่อง C-Arm สำหรับใช้ในแผนก X-Ray จำนวน 17 ล้านบาท, เครื่องตรวจหัวใจด้วยคลื่นเสียง ความถี่สูงด้วยภาพสามมิติ จำนวน 3.6 ล้านบาท และอื่น ๆ เนื่องจากปัจจุบันเทคโนโลยีทางการแพทย์เจริญรุดหน้าไปมาก และมีการเปลี่ยนแปลงบ่อย ทำให้ทางโรงพยาบาลต้องลงทุนในส่วนนี้มาก เพื่อให้โรงพยาบาลเป็นโรงพยาบาลชั้นหนึ่ง ที่มีเครื่องมือแพทย์ทันสมัย

- นอกจากนี้ยังมีการลงทุนเพิ่มทางด้านเครื่องใช้สำนักงาน, เครื่องเรือน, ยานพาหนะ และอื่น ๆ ซึ่งเป็นการลงทุนตามปกติของการดำเนินกิจการ ที่จะต้องมีการซื้ออุปกรณ์เพิ่มขึ้นเพื่อทดแทนของเก่าที่ชำรุดหรือล้าสมัย

แหล่งเงินทุนที่ใช้ : เงินทุนจากการดำเนินงานของบริษัท

2. ซื้อเงินลงทุนเพื่อขาย (สุทธิ) จำนวน 1,136.85 ล้านบาท เป็นการลงทุนซื้อหุ้นในตลาดหลักทรัพย์ (SET) เพื่อหวัง ผลตอบแทนกลับมาในรูปแบบเงินปันผล ซึ่งส่วนใหญ่จะมากกว่าอัตราดอกเบี้ยในตลาด ทำให้บริษัทมีกำไรจากผลต่างของเงินปันผลรับและดอกเบี้ยจ่าย นอกจากนี้ในบางครั้ง ราคาหุ้นขึ้นสูงมาก บริษัทก็จะขายออกไปเพื่อได้ผลตอบแทนกลับมาในรูปแบบ capital gain

แหล่งเงินทุนที่ใช้ : กู้จากสถาบันการเงินภายในประเทศ

3. ซื้อเงินลงทุนในบริษัทร่วม, บริษัทที่เกี่ยวข้องกันและบริษัทอื่น มีจำนวน 43.14 ล้านบาท เป็นการลงทุนระยะยาว เพื่อหาผลตอบแทนกลับมาในรูปแบบเงินปันผล และเป็นการเพิ่มพันธมิตรในธุรกิจโรงพยาบาลเอกชน ทำให้บริษัทสามารถร่วมบริหารงานและพึ่งพากันได้ ทำให้บริษัทมีอำนาจต่อรองสูงขึ้น ต้นทุนขายจะถูกลง

แหล่งเงินทุนที่ใช้ : เงินทุนจากการดำเนินงานของบริษัท

(3) ความเพียงพอของสภาพคล่อง

บริษัทมีสภาพคล่องดีในการดำเนินกิจการ เนื่องจากธุรกิจโรงพยาบาลเอกชนเป็นธุรกิจที่ส่วนใหญ่จะขายเป็นเงินสด สำหรับโรงพยาบาลรามคำแหง ในปี 2556 มีการขายเป็นเงินสด 76.08% มีการขายเป็นเครดิตเพียง 23.92% นอกจากนี้บริษัทยังมีผลประกอบการเป็นกำไรสุทธิ 26.72% ถ้าพิจารณาทางด้านอัตราส่วนสภาพคล่อง (LIQUIDITY RATIO) มีดังนี้

อัตราส่วนสภาพคล่อง = 0.45

อัตราส่วนสภาพคล่องหมุนเร็ว = 0.18

อัตราส่วนสภาพคล่องกระแสเงินสด = 0.49

ถ้าพิจารณาสภาพคล่องในรูปของสินทรัพย์หมุนเวียน และหนี้สินหมุนเวียน จะเห็นว่าบริษัทมีสินทรัพย์หมุนเวียนน้อยกว่าหนี้สินหมุนเวียน คือมีสินทรัพย์หมุนเวียนน้อยกว่าประมาณ 50% ของหนี้สินหมุนเวียน

อัตราหมุนเวียนลูกหนี้การค้า = 19.82

ระยะเวลาเก็บหนี้เฉลี่ย = 18.16

อัตราส่วนหมุนเวียนสินค้าคงเหลือ = 24.92

ระยะเวลาขายเฉลี่ย = 14.45

อัตราส่วนหมุนเวียนเจ้าหนี้ = 12.90

ระยะเวลาชำระหนี้ = 27.91

Cash Cycle = 4.70

แต่ถ้าพิจารณา ด้านขายและลูกหนี้การค้า จะเห็นว่าระยะเวลาเก็บหนี้เฉลี่ยเพียง 18.16 วัน

ด้านต้นทุนขายและสินค้าคงเหลือ จะเห็นว่าระยะเวลาขายเฉลี่ยเพียง 14.45 วัน

ด้านซื้อและเจ้าหนี้การค้า จะเห็นว่าระยะเวลาชำระหนี้เท่ากับ 27.91 วัน

ดังนั้น Cash Cycle ของโรงพยาบาล  $18.16 + 14.45 - 27.91 = 4.7$  วันเท่านั้น ซึ่งถือว่าโรงพยาบาลมี Cash Cycle ที่ดี จึงส่งผลให้มีสภาพคล่องที่ดี

(4) ความสามารถในการชำระหนี้และการปฏิบัติตามเงื่อนไขการกู้ยืมที่สำคัญ ความสามารถในการหาแหล่งเงินทุนเพิ่มเติม

ตั้งแต่อดีตจนถึงปัจจุบัน บริษัท โรงพยาบาลรามคำแหง มีความสามารถในการชำระหนี้ และปฏิบัติตามเงื่อนไขการกู้ยืมได้ครบถ้วน จนทำให้บริษัทได้รับเครดิตที่ดีจากสถาบันการเงิน ประกอบกับทางโรงพยาบาลมีที่ดินจำนวนมาก และยังมีสินทรัพย์ถาวรอื่น ทำให้บริษัทมีความสามารถในการหาเงินทุนเพิ่มเติมได้ง่าย เนื่องจากบริษัทมีผลประกอบการดีและสินทรัพย์ถาวรที่มั่นคง

	ปี 2556	ปี 2555
อัตราส่วนความสามารถชำระดอกเบี้ย	7.74	15.07
อัตราส่วนความสามารถชำระภาระผูกพัน	0.20	0.41

จะเห็นอัตราส่วนความสามารถชำระดอกเบี้ย และความสามารถชำระภาระผูกพัน ในปี 2556 จะต่ำกว่าปี 2555 เนื่องจากในปี 2556 บริษัทมีรายจ่ายลงทุนจำนวนมาก แต่บริษัทสามารถชำระหนี้ได้ตามกำหนดได้ เนื่องจากบริษัทสามารถกู้เงินจากสถาบันการเงินภายในประเทศเพิ่มเติมได้ เนื่องจากเหตุผลที่กล่าวมาแล้ว

5. ภาระผูกพันด้านหนี้สินและการบริหารจัดการภาระนอกงบดุล (ไม่มี)

6. ปัจจัยที่มีผลกระทบต่อผลการดำเนินงานในอนาคต

1. ความเสี่ยงจากการพึ่งพิงผู้บริหาร ผู้บริหารของโรงพยาบาลในปัจจุบันเป็นผู้ที่มีทัศนวิสัยที่กว้างไกล ได้พยายามทำให้โรงพยาบาลมีคุณภาพโดยจัดหาแพทย์ที่ดีและซื้อเครื่องมือทางการแพทย์ที่ทันสมัยมาใช้ในโรงพยาบาล นอกจากนี้ยังได้ให้ความสำคัญกับการรักษาเสถียรภาพทางการเงินไว้อย่างมั่นคง จะเห็นได้จากการที่ผู้บริหารสามารถทำให้โรงพยาบาลเป็นระดับแนวหน้า ในระยะเวลา 25 ปีที่ผ่านมา สามารถนำพาบริษัทผ่านพ้นวิกฤตในปี 2540 มาได้ ดังนั้น ในอนาคต ถ้ามีการเปลี่ยนแปลงผู้บริหารใหม่ก็อาจจะทำให้มีปัจจัยเสี่ยงต่อผลการดำเนินงานได้

ธุรกิจโรงพยาบาล สิ่งที่สำคัญ คือ Image ของโรงพยาบาล ถ้าเราสามารถรักษาไว้ได้ ธุรกิจนี้ก็จะสามารถดำเนินต่อไปได้อย่างราบรื่น

2. นโยบายรัฐบาล ในอนาคตถ้ารัฐบาลมีนโยบายให้บริการรักษาพยาบาลแก่ประชาชนดีเทียบเท่าหรือใกล้เคียงกับโรงพยาบาลเอกชน และมีการอำนวยความสะดวก จัดหาแพทย์และพยาบาลที่ดีมาให้บริการ และคิดค่ารักษาพยาบาลต่ำกว่าโรงพยาบาลเอกชน โรงพยาบาลเอกชนก็จะได้รับผลกระทบจากนโยบายนี้

ทางบริษัทได้พยายามปรับปรุงกลยุทธ์อยู่ตลอดเวลา โดยดูปัจจัยรอบข้างด้วย ถ้าในอนาคตมีการแข่งขัน ด้านราคา ทางโรงพยาบาลก็ต้องพยายามลดต้นทุนให้ต่ำลง เพื่อที่จะได้กำหนดราคาขายที่ต่ำลงได้ ทางโรงพยาบาลได้ยึดถือคุณภาพของการรักษาพยาบาลที่ดีและราคายุติธรรมมาตลอด 25 ปี

รายละเอียดเกี่ยวกับกรรมการ ผู้บริหาร ผู้มีอำนาจควบคุม และเลขานุการบริษัท

**นายแพทย์รัชช สมบูรณ์สิน**

ตำแหน่ง                      ประธานกรรมการ

อายุ                              75      ปี

สัดส่วนการถือหุ้น              0.96 %

**คุณวุฒิการศึกษา**

- 2504 ปริญญาแพทยศาสตรบัณฑิต คณะแพทยศาสตร์ ศิริราชพยาบาล
- 2512 Diplomat American Board of Radiology
- 2514 Certificate In Neuroradiology

**ประวัติการทำงาน**

- 2507 – 2509                      ภาควิชารังสีวิทยา    โรงพยาบาลศิริราช
- 2509 – 2512                      Temple University Hospital, Philadelphia, Pennsylvania, U.S.A.
- 2512 – 2514                      Hospital Of The University Of Pennsylvania, U.S.A.
- 2514 – 2531                      อาจารย์ภาควิชารังสีวิทยา    โรงพยาบาลรามธิบดี
- 2530 – 2540                      กรรมการบริษัท ศูนย์เอกเรย์คอมพิวเตอร์  
และ กรรมการบริษัท ศูนย์พญาไทเอกเรย์คอมพิวเตอร์ จำกัด
- 2531 – ปัจจุบัน                      ประธานกรรมการ    บริษัท    โรงพยาบาลรามคำแหง จำกัด (มหาชน)
- 2546 – ปัจจุบัน                      กรรมการบริหาร    บริษัท    โรงพยาบาลวิภา ราม จำกัด
- 2548 – ปัจจุบัน                      กรรมการบริหาร    บริษัท    ปิยะศิริ จำกัด ( โรงพยาบาลสุขุมวิท )
- 2550 – ปัจจุบัน                      ประธานกรรมการ    บริษัท    เชียงใหม่รามธุรกิจการแพทย์ จำกัด(มหาชน)-รพ.ลานนา

## นายแพทย์เอื้อชาติ กาญจนพิทักษ์

ตำแหน่ง กรรมการบริหารและกรรมการผู้จัดการ

อายุ 70 ปี

สัดส่วนการถือหุ้น 0.84 %

### คุณวุฒิการศึกษา

- จบแพทยศาสตร์ มหาวิทยาลัยเชียงใหม่ ( รุ่น 4 ) 2510
- แพทย์ฝึกหัด โรงพยาบาลพระมงกุฎเกล้า 2510 – 2511
- แพทย์ประจำบ้านโสต ศอ นาสิก คณะแพทยศาสตร์ โรงพยาบาลรามาธิบดี 2511 - 2514
- วุฒิบัตร โสต ศอ นาสิกแพทย์ โรงพยาบาลรามาธิบดี 2514
- วุฒิบัตร โสต ศอ นาสิกแพทย์ ประเทศเยอรมันนี 2521
- ปริญญาเอก Doctor of Medicine จาก University of Essen, Germany 2521

### ประวัติการทำงาน

- 2515 – 2522 อาจารย์ภาควิชาโสต ศอ นาสิก ลาริงซ์ คณะแพทยศาสตร์ โรงพยาบาลรามาธิบดี
- 2524 – ปัจจุบัน กรรมการผู้จัดการ บริษัท เอฟ แอนด์ เอส'79 จำกัด ( โรงพยาบาลตา หู คอ จมูก )
- 2531 – ปัจจุบัน กรรมการผู้จัดการ บริษัท โรงพยาบาลรามคำแหง จำกัด (มหาชน)
- 2538 – 2542 ประธานราชวิทยาลัยโสต ศอ นาสิกแพทย์แห่งประเทศไทย
- 2540 – ปัจจุบัน กรรมการบริหาร บริษัท บริษัท สิ้นแพทย์ จำกัด (โรงพยาบาลสิ้นแพทย์)
- 2543 – ปัจจุบัน รองประธานกรรมการมูลนิธิฯ คนที่ 1 มูลนิธิวัชริเวชวิทยาลัยเฉลิมพระเกียรติ
- 2544 – ปัจจุบัน ที่ปรึกษากิตติมศักดิ์ประจำคณะกรรมาธิการสาธารณสุข วุฒิสภา
- 2546 – ปัจจุบัน กรรมการผู้จัดการ / กรรมการบริหาร บริษัท โรงพยาบาลวิภา ราม จำกัด
- 2547 – ปัจจุบัน กรรมการ / กรรมการบริหาร บริษัท โรงพยาบาลวิภาวดี จำกัด (มหาชน)
- 2548 – ปัจจุบัน กรรมการ บริษัท โรงพยาบาลเจ้าพระยา จำกัด (มหาชน)
- 2548 – ปัจจุบัน กรรมการผู้จัดการ บริษัท ปิยะศิริ จำกัด ( โรงพยาบาลสุขุมวิท )
- 2549 – ปัจจุบัน กรรมการบริหาร บริษัท โรงพยาบาลเสรีรักษ์ จำกัด
- 2550 – ปัจจุบัน กรรมการและผู้จัดการมูลนิธิสถาบันโรคไต ภูมิราชนครินทร์
- 2550 – ปัจจุบัน กรรมการบริหาร บริษัท เชียงใหม่ธุรกิจการแพทย์ (จำกัด) (มหาชน) หรือ รพ. ลานนา

## นายแพทย์วีรัตน์ ชื่นอ้อม

ตำแหน่ง กรรมการบริหารและผู้อำนวยการ

อายุ 77 ปี

สัดส่วนการถือหุ้น 2.77 %

### คุณวุฒิการศึกษา

- แพทยศาสตรบัณฑิต จุฬาลงกรณ์มหาวิทยาลัย (รุ่น 15) พ.ศ. 2508
- แพทย์ฝึกหัด โรงพยาบาลพระมงกุฎเกล้า
- วุฒิบัตร Orthopedics โรงพยาบาลรามธิบดี
- Fellowship Orthopedics Training จาก Hospital Of Special Surgery, N. Y. พ.ศ. 2517 – 2519

### ประวัติการทำงาน

- 2515 – 2524 อาจารย์แผนก ภาควิชา Orthopedics โรงพยาบาลรามธิบดี
- 2525 – 2530 แพทย์ Orthopedics โรงพยาบาลสมิติเวช
- 2531 – ปัจจุบัน กรรมการบริหารและผู้อำนวยการ บริษัท โรงพยาบาลรามคำแหง จำกัด (มหาชน)
- 2540 – ปัจจุบัน ผู้อำนวยการ บริษัท สิ้นแพทย์ จำกัด (โรงพยาบาลสิ้นแพทย์)

## นายแพทย์บุญปรีดี ศิริวงศ์

ตำแหน่ง	กรรมการบริหาร
อายุ	70 ปี
สัดส่วนการถือหุ้น	2.75 %

### คุณวุฒิการศึกษา

- จบแพทยศาสตร มหาวิทาลัยเชียงใหม่ (รุ่น 5) 2511
- กรรมการแพทย์ส่วนกลาง 2511 – 2512
- แพทย์ฝึกหัด โรงพยาบาลรามารชิบดี 2513
- วุฒิปัตตรสูตินรีแพทย์ โรงพยาบาลรามารชิบดี 2515
- Maternal And Child Health จาก University of California, Berkeley 2519
- Certificate Reproductive Medicine ( Perinatology ) Johns Hopkins University And Medical And Medical School. 2520

### ประวัติการทำงาน

- อาจารย์พิเศษ มหาวิทาลัยมหิดล 2514 – 2528
- อาจารย์พิเศษ มหาวิทาลัยเกษตรศาสตร์
- ผู้ช่วยศาสตราจารย์ ระดับ 8 ภาควิชาสูตินรีเวชวิทยา คณะแพทยศาสตร์ โรงพยาบาลรามารชิบดี
- สูตินรีแพทย์ โรงพยาบาลสมิติเวช 2529 – 2531
- กรรมการบริหาร บริษัท โรงพยาบาลรามคำแหง จำกัด (มหาชน) ปี 2531 – ปัจจุบัน
- กรรมการบริหาร บริษัท โรงพยาบาลวิภา ราม จำกัด ปี 2546 – ปัจจุบัน

## ทันตแพทย์ชำนาญ ุณษะภักย์

ตำแหน่ง	กรรมการบริหาร
อายุ	70 ปี
สัดส่วนการถือหุ้น	2.73 %

### คุณวุฒิการศึกษา

- 2511 ทันตแพทยศาสตรบัณฑิต มหาวิทยาลัยมหิดล
- 2520 Cosmetic Restoration N.Y., U.S.A.

### ประวัติการทำงาน

- 2514 – 2530 ทันตแพทย์ประจำโรงพยาบาลรามารับดี
- 2524 – ปัจจุบัน กรรมการบริหาร บริษัท เอฟ แอนด์ เอส '79 จำกัด (โรงพยาบาลตา หู คอ จมูก )
- 2531 – ปัจจุบัน กรรมการบริหาร บริษัท โรงพยาบาลรามคำแหง จำกัด (มหาชน)
- 2540 – ปัจจุบัน กรรมการบริหาร บริษัท สิ้นแพทย์ จำกัด (โรงพยาบาลสิ้นแพทย์)
- 2546 – ปัจจุบัน กรรมการบริหาร บริษัท โรงพยาบาลวิภา ราม จำกัด
- 2548 – ปัจจุบัน กรรมการบริหาร บริษัท ปิยะศิริ จำกัด ( โรงพยาบาลสุขุมวิท )
- 2549 – ปัจจุบัน กรรมการบริหาร บริษัท โรงพยาบาลเสรีรักษ์ จำกัด
- 2549 – ปัจจุบัน กรรมการบริหาร บริษัท โรงพยาบาลชัยภูมิ ราม จำกัด
- 2551 – ปัจจุบัน กรรมการบริหาร บริษัท โรงพยาบาลเชียงใหม่ธุรกิจการแพทย์ จำกัด ( มหาชน )  
หรือ โรงพยาบาลลานนา

## นายแพทย์ศิริพงศ์ เหลืองวารินกุล

ตำแหน่ง	กรรมการบริหาร
อายุ	54 ปี
สัดส่วนการถือหุ้น	1.99 %

### คุณวุฒิการศึกษา

- จบแพทยศาสตรบัณฑิต มหาวิทยาลัยขอนแก่น พ.ศ. 2526
- แพทยศาสตรวุฒิปัตร์ โสต นาสิก ลาริงซ์ จุฬาลงกรณ์มหาวิทยาลัย พ.ศ. 2530
- ปริญญาโท สาขาบริหารธุรกิจ สถาบันบัณฑิตพัฒนบริหารศาสตร์ (NIDA) พ.ศ. 2533
- Senior Executive Program, Sasin (SEP 17, 2003)
- Advanced Senior Executive Program (ASEP, Sasin), Kellogg School of Management Western University (2006)
- Advanced Senior Executive Program (ASEP, Sasin), Kellogg School of Management Western University (2010)

### ประวัติการทำงาน

- อาจารย์ภาควิชา โสต นาสิก ลาริงซ์ คณะแพทยศาสตร์ มหาวิทยาลัยขอนแก่น ปี 2530 – 2532
- แพทย์ประจำแผนกหู คอ จมูก โรงพยาบาลรามคำแหง ปี 2533 - ปัจจุบัน
- กรรมการบริหาร บริษัท โรงพยาบาลรามคำแหง จำกัด (มหาชน) ปี 2538 – ปัจจุบัน
- กรรมการบริหาร โรงพยาบาลสินแพทย์ ปี 2540 – ปัจจุบัน
- รองกรรมการผู้จัดการ บริษัท โรงพยาบาลรามคำแหง จำกัด (มหาชน) ปี 2545 – ปัจจุบัน
- กรรมการบริหาร โรงพยาบาลเชียงใหม่ ราม ปี 2546 – ปัจจุบัน
- กรรมการบริหาร โรงพยาบาลลานนา ปี 2550 – ปัจจุบัน

## นายแพทย์สุธี ลิละเศรษฐกุล

ตำแหน่ง กรรมการบริหาร

อายุ 57 ปี

สัดส่วนการถือหุ้น 0.01 %

### คุณวุฒิการศึกษา

- 2524 แพทยศาสตรบัณฑิต คณะแพทยศาสตร์ศิริราชพยาบาล มหาวิทยาลัยมหิดล
- 2532 แพทย์ผู้เชี่ยวชาญอายุรกรรม คณะแพทยศาสตร์ โรงพยาบาลรามธิบดี มหาวิทยาลัยมหิดล

### ประวัติการทำงาน

- 2525 – 2526 อาจารย์ภาควิชาเภสัชศาสตร์ คณะแพทยศาสตร์ศิริราชพยาบาล ม.มหิดล
- 2526 – 2529 สถาบันมะเร็งแห่งชาติ กรมการแพทย์ กระทรวงสาธารณสุข
- 2529 – 2532 แพทย์ประจำบ้านอายุรกรรม คณะแพทยศาสตร์ โรงพยาบาลรามธิบดี
- 2532 – 2534 สถาบันมะเร็งแห่งชาติ กรมการแพทย์ กระทรวงสาธารณสุข
- 2534 – ปัจจุบัน อายุรแพทย์ โรงพยาบาลรามคำแหง
- 2540 – ปัจจุบัน กรรมการบริหาร บริษัท โรงพยาบาลรามคำแหง จำกัด (มหาชน)

## ทันตแพทย์เจิมพล ภูมิตระกูล

ตำแหน่ง	กรรมการบริหาร
อายุ	53 ปี
สัดส่วนการถือหุ้น	0.16 %

### คุณวุฒิการศึกษา

- ทันตแพทยศาสตรบัณฑิต จุฬาลงกรณ์มหาวิทยาลัย
- ประกาศนียบัตรชั้นสูง ผู้เชี่ยวชาญสาขาทันตกรรมประดิษฐ์ จุฬาลงกรณ์มหาวิทยาลัย
- ปริญญาโท (M.B.A.) คณะบริหารธุรกิจ สถาบันบัณฑิตพัฒนบริหารศาสตร์ (NIDA)
- นิติศาสตรบัณฑิต มหาวิทยาลัยรามคำแหง

### ประวัติการอบรม

- ประกาศนียบัตรโครงการอบรมผู้บริหารระดับสูง Advance senior executive program (A.S.E.P.I.) Kellogg graduate school of management, Northwestern University : U.S.A.
- ประกาศนียบัตรโครงการอบรมผู้บริหารระดับสูง สถาบันบัณฑิตบริหารธุรกิจศศินทร์ แห่งจุฬาลงกรณ์มหาวิทยาลัย (S.E.P.17)
- หลักสูตร Director Certification Program สมาคมส่งเสริมสถาบันกรรมการไทย (I.O.D.)
- หลักสูตร Advance Audit Committee Programme สมาคมส่งเสริมสถาบันกรรมการไทย (I.O.D.) ปี 9/2555

### ประสบการณ์ทำงาน

- กรรมการบริหาร บริษัท โรงพยาบาลรามคำแหง จำกัด (มหาชน)
- คณะเจ้าหน้าที่บริหาร โรงพยาบาลสุขุมวิท ปี 2551 - ปัจจุบัน
- อนุกรรมการศึกษาราคากลางทันตกรรม ในโครงการหลักประกันสุขภาพ ทันตแพทยสภา
- อนุกรรมการศึกษาและติดตามผลกระทบการเปิดเสรีการค้าบริการ (FTA) สาขาทันตกรรม ทันตแพทยสภา
- ผู้บริหารโครงการหลักสูตร พัฒนาผู้บริหารโรงพยาบาล โดย สมาคมโรงพยาบาลเอกชนแห่งประเทศไทย
- ผู้จัดการระบบคุณภาพและที่ปรึกษาระบบคุณภาพ ISO 9000 โรงพยาบาลรามคำแหงและโรงพยาบาลในเครือโรงพยาบาลรามคำแหง

### นางอัญชญา ศิริวงศ์

ตำแหน่ง รองผู้อำนวยการฝ่ายบริหาร

อายุ 67 ปี

สัดส่วนการถือหุ้น 0.01 %

#### ความสัมพันธ์ทางครอบครัวระหว่างผู้บริหาร

- ภรรยา นายแพทย์บุญปรีดี ศิริวงศ์

#### คุณวุฒิการศึกษา

- อนุปริญญาพยาบาลและผดุงครรภ์ มหาวิทยาลัยมหิดล

#### ประวัติการทำงาน

2531 – ปัจจุบัน โรงพยาบาลรามคำแหง (โรงพยาบาลเอกชน)

### นางวรรณ พฤษ์มหาชัยกุล

ตำแหน่ง รองผู้จัดการฝ่ายบัญชีและการเงิน

อายุ 57 ปี

สัดส่วนการถือหุ้น 0.01 %

#### ความสัมพันธ์ทางครอบครัวระหว่างผู้บริหาร -

#### คุณวุฒิการศึกษา

- ปริญญาตรี เอกการบัญชี มหาวิทยาลัยธรรมศาสตร์
- ปริญญาโท MBA มหาวิทยาลัยธรรมศาสตร์

#### ประวัติการทำงาน

2531 – ปัจจุบัน โรงพยาบาลรามคำแหง (โรงพยาบาลเอกชน)

### นางวรรัดดา ตันทนะเทวินทร์

ตำแหน่ง เลขานุการบริษัท

อายุ 52 ปี

สัดส่วนการถือหุ้น -

#### คุณวุฒิการศึกษา

2524 – 2529 ปริญญาตรี คณะมนุษยศาสตร์ เอกวิชาภาษาอังกฤษ / โทการสื่อสารมวลชน มหาวิทยาลัยรามคำแหง

#### ประวัติการทำงาน

2536 – ปัจจุบัน เจ้าหน้าที่แผนกธุรการ บริษัท โรงพยาบาลรามคำแหง จำกัด (มหาชน)

2551 – ปัจจุบัน เลขานุการบริษัท บริษัท โรงพยาบาลรามคำแหง จำกัด (มหาชน)

14. ผู้ลงทุนสามารถศึกษาข้อมูลของบริษัทที่ออกหลักทรัพย์เพิ่มเติมได้จากแบบแสดงรายการข้อมูลประจำปี (แบบ 56-1) ของบริษัทที่แสดงไว้ใน [www.sec.or.th](http://www.sec.or.th)